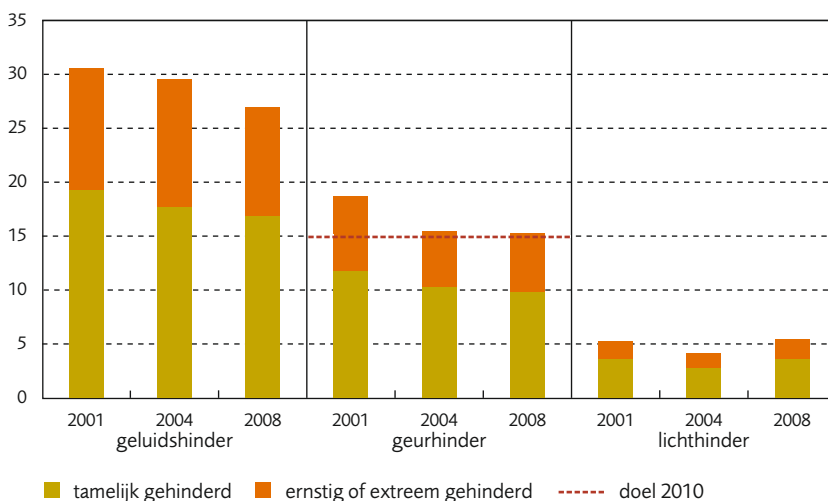


## ☺ Gerapporteerde hinder door geluid, geur en licht

gehinderden (%)



Bron: AMINABEL (2001, 2004), LNE (2008)

### Lawaai blijft de belangrijkste bron van hinder

De mate waarin inwoners van Vlaanderen hinder ervaren van geluid, geur en licht kan worden weergegeven met de indicator gerapporteerde hinder. LNE laat op regelmatige tijdstippen een schriftelijke enquête, het Schriftelijk Leefomgevingsonderzoek (SLO), uitvoeren om deze indicator te bepalen, in 2008 voor de derde maal. Lawaai blijft de belangrijkste vorm van hinder met 10,3 % ernstig tot extreem gehinderden in 2008. Te veel licht (lichthinder) veroorzaakte de minste ernstig tot extreme hinder, namelijk 1,8 %.

### Nieuwe doelstelling voor gerapporteerde geurhinder in Vlaanderen?

Het MINA-plan 3+ (2008-2010) geeft enkel doelstellingen voor geurhinder. In 2010 mag het aantal gehinderden (som van het aantal tamelijk gehinderden en het aantal ernstig tot extreem gehinderden) maximaal 15 % bedragen, het aantal ernstig tot extreem gehinderden slechts 3 %. In 2008 bedroeg het aantal gehinderden 15,3 %, het aantal ernstig gehinderden 5,5 %.

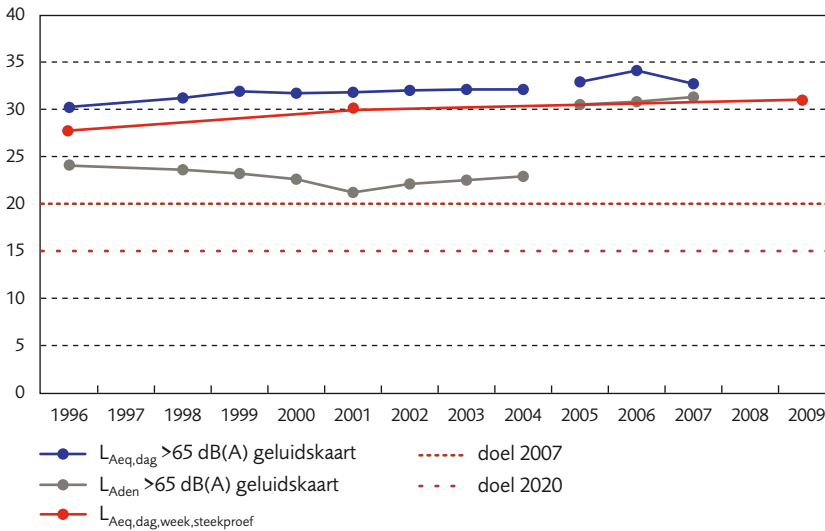
Het ontwerp MINA-plan 4 (2011-2015) vermeldt nieuwe doelstellingen voor gerapporteerde geurhinder. Tegen 2020 moet het aandeel ernstig gehinderde inwoners van Vlaanderen dalen tot 4,5 %. Voor het aantal gehinderden streeft men naar maximaal 12 % van de bevolking in 2020.

gehinderden (%)	geluidshinder			geurhinder			lichthinder		
	2001	2004	2008	2001	2004	2008	2001	2004	2008
tamelijk gehinderd	19	18	17	12	10	9,8	3,6	2,7	3,6
ernstig tot extreem gehinderd	11	12	10	7,0	5,2	5,5	1,6	1,4	1,8



## 😊 Bevolking blootgesteld aan geluid door wegverkeer

bevolking (%)



Gegevens in 2005 maken een sprong door een verbetering van het verkeersmodel.

Bron: metingen en geluidskaart INTEC, verkeersstellingen Verkeerscentrum Antwerpen

### Geluidsdrumniveaus in Vlaanderen

De blootstelling van de bevolking aan hoge geluidsdrumniveaus wordt opgevolgd aan de hand van drie indicatoren die het geluidsdrumniveau ter hoogte van de gevel van woningen weergeven:

- de gemeten indicator  $L_{Aeq,dag,week,steekproef} >65 \text{ dB(A)}$ ;
- de berekende indicator  $L_{Aeq,dag,geluidskaart} >65 \text{ dB(A)}$  die de blootstelling overdag weergeeft;
- de berekende indicator  $L_{A_{den},geluidskaart} >65 \text{ dB(A)}$  die rekening houdt met de behoefte aan rust 's nachts (Europese standaard).

Voor 2009 zijn er enkel gegevens beschikbaar voor de gemeten indicator. Het gemeten geluidsdrumniveau is sinds de vorige steekproef in 2001 niet wezenlijk gewijzigd waardoor de doelstelling nog steeds veraf is.

### Stille zijde van een woning en geluidshinder

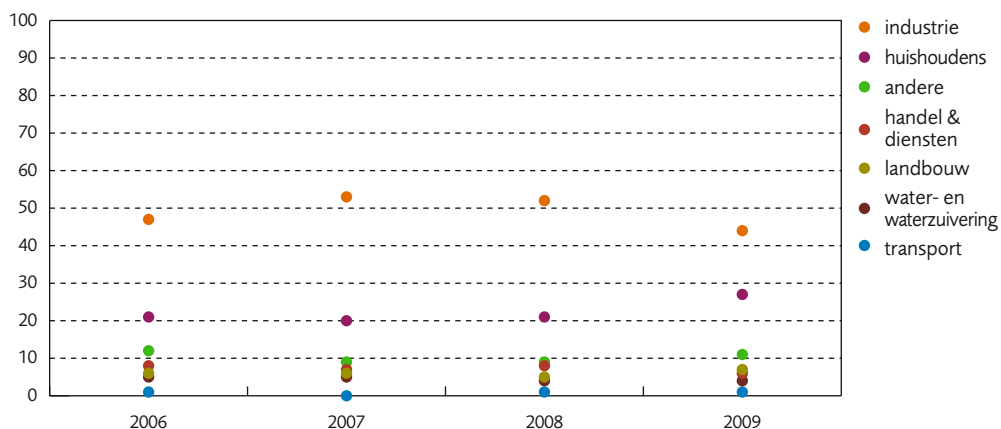
Het verschil in geluidsdrumniveau voor- en achteraan de woning geeft aan of er al dan niet een 'stille zijde' is. Bij activiteiten die rust vereisen kunnen de bewoners zich terugtrekken in de stillere ruimten in de woning waardoor ze minder geluidshinder ervaren. Via een doordachte ruimtelijke ordening met een verplichte stille zijde bij woningen, kan de geluidshinder door wegverkeer dalen zonder een vergelijkbare daling van het geluidsdrumniveau aan de straatzijde. Volgens de steekproef heeft ongeveer 30 % van de woningen een verschil in geluidsdrumniveau tussen voor- en achterzijde van minimum 10 dB(A). Verder onderzoek moet duidelijk maken welk verschil in geluidsdrumniveau zorgt voor een positief effect op de geluidshinder.

bevolking (%)	1996	2001	2004	2005	2006	2007	2009
$L_{Aeq,dag,week,steekproef} >65 \text{ dB(A)}$	27	30	..	..	..	..	30
$L_{Aeq,dag,geluidskaart} >65 \text{ dB(A)}$	30	32	32	33	34	33	..
$L_{A_{den},geluidskaart} >65 \text{ dB(A)}$	24	21	23	31	31	31	..

## ☺ Geregistreeerde geurhinderklachten

DPSIR

aandeel bron klachten (%)



Industrie is inclusief de sector energie. De jaargegevens omvatten enkel klachten ingediend bij de milieudienst van de gemeenten die klachten registreerden met MKROS.

Bron: LNE

### Milieuklachtenregistratie- en opvolgingsysteem (MKROS)

Sinds 2006 registreren verschillende gemeentelijke milieudiensten in Vlaanderen meldingen van milieuhinder in een milieuklachtenregistratie- en opvolgingsysteem (MKROS). Om een algemeen beeld van de geurhinder in Vlaanderen te krijgen, moeten ook de klachten van burgers bij andere diensten zoals milieu-inspectie en politiediensten, meegenomen worden. Deze databanken zijn echter nog niet gekoppeld.

Hinderklachten geven een ander beeld dan de andere indicatoren die de hinder in beeld brengen. Klachten bezitten steeds een subjectieve factor wat niet het geval is bij berekende indicatoren zoals geurbelast oppervlak en potentiële hinder. Bovendien is de drempel om een klacht neer te leggen groter dan bij het rapporteren van hinder via een enquête. Klachten zijn als het ware het topje van de ijsberg.

### Vooral industrie oorzaak van geurhinderklachten

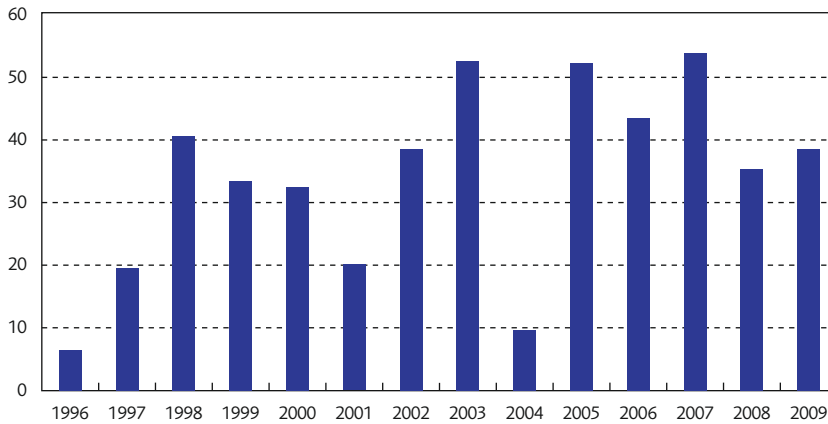
Het MKROS bevindt zich nog in een opstartfase en het aantal deelnemende gemeenten verschilt van jaar tot jaar. De verschillen tussen de onderlinge jaren kunnen het gevolg zijn van een wisselend aantal rapporterende gemeenten veeleer dan verschillen in effectieve geurhinder. Het aandeel van de verschillende bronnen is echter over de verschillende jaren heen vrij gelijk verdeeld.

Ongeveer de helft van het aantal klachten gaat over geurhinder veroorzaakt door de industrie. Daarnaast zijn ook burens (huishoudens) vaak de oorzaak van geurhinder, met iets meer dan één klacht op vijf. Aangezien geurhinderklachten door burens vaak bij politiediensten worden aangegeven en deze niet meegenomen zijn in de cijfers, zal het aandeel van deze bron in realiteit wellicht hoger liggen.

## ☺ Deelnemers aan Nacht van de Duisternis

DPSIR

deelnemende gemeente (%)



Bron: BBLV (2010)

### De donkerste nacht

Jaarlijks organiseren Bond Beter Leefmilieu Vlaanderen (BBLV), vzw Lichthinder en de Vereniging Voor Sterrenkunde (VVS) de Nacht van de Duisternis in samenwerking met lokale besturen, intercommunales en Unizo. Tijdens deze nacht doven openbare besturen en handelaars de openbare verlichting en klemtoonverlichting en worden activiteiten georganiseerd voor het grote publiek. Het doel is het sensibiliseren van de bevolking voor de lichthinderproblematiek en het warm maken van de gemeenten voor het nemen van structurele energiebesparende maatregelen die lichthinder beperken.

### Iets meer dan een derde van de gemeenten neemt deel

Sinds de start in 1996 wisselt het aantal deelnemende gemeenten. Na een hoogtepunt in 2007 waarbij meer dan de helft van de gemeenten in Vlaanderen deelnam aan de campagne, stabiliseerde het aantal deelnemende gemeenten de laatste twee jaar tot iets meer dan een derde van de gemeenten, respectievelijk 35% in 2008 en 39% in 2009. In 2010 ging de 'Nacht van de Duisternis' door op 16 oktober.

	1996	1999	2002	2005	2007	2008	2009
aantal deelnemende gemeenten	20	103	119	161	166	109	119