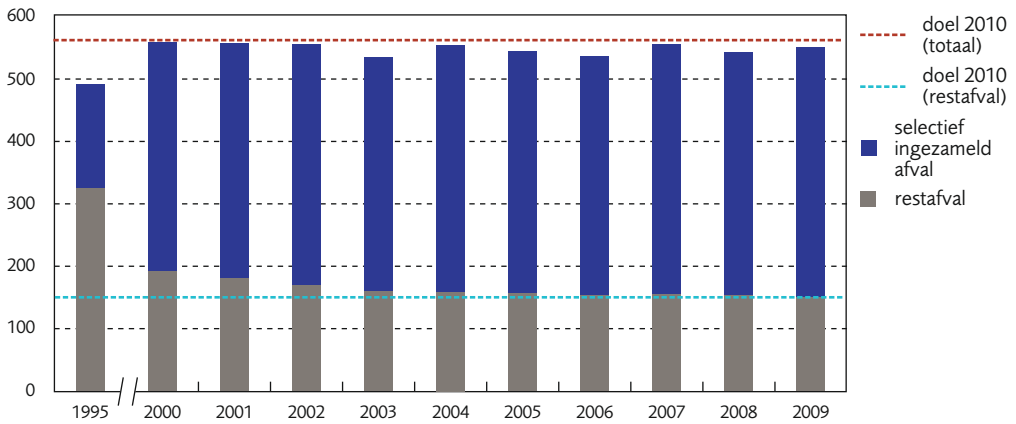


😊 Hoeveelheid huishoudelijk afval

DPSIR

hoeveelheid huishoudelijk afval (kg/inwoner)



Bron: OVAM

Doelstellingen totaal huishoudelijk afval en restafval gehaald

In 2009 werd 3,4 miljoen ton huishoudelijk afval ingezameld. Dat is gemiddeld 7 kg per inwoner meer dan het jaar voordien. Globaal gezien bleef de hoeveelheid huishoudelijk afval vrij stabiel over de periode 2000-2009. De doelstelling van het MINA-plan 3+ (2008-2010), die zegt dat de hoeveelheid huishoudelijk afval per inwoner minstens gelijk moet blijven of verminderen ten opzichte van 2000, werd elk jaar gehaald. Ook de doelstelling voor de hoeveelheid restafval werd gehaald: in 2009 werd voor het eerst minder dan 150 kg per inwoner restafval ingezameld.

Bijna drie kwart van huishoudelijk afval selectief ingezameld

In 2009 werd 73 % van het huishoudelijk afval selectief ingezameld, 1 % meer dan in 2008. De doelstelling is om tegen 2010 een selectieve inzamelgraad van 75 % te halen (Uitvoeringsplan Milieuverantwoord Beheer van Huishoudelijke Afvalstoffen).

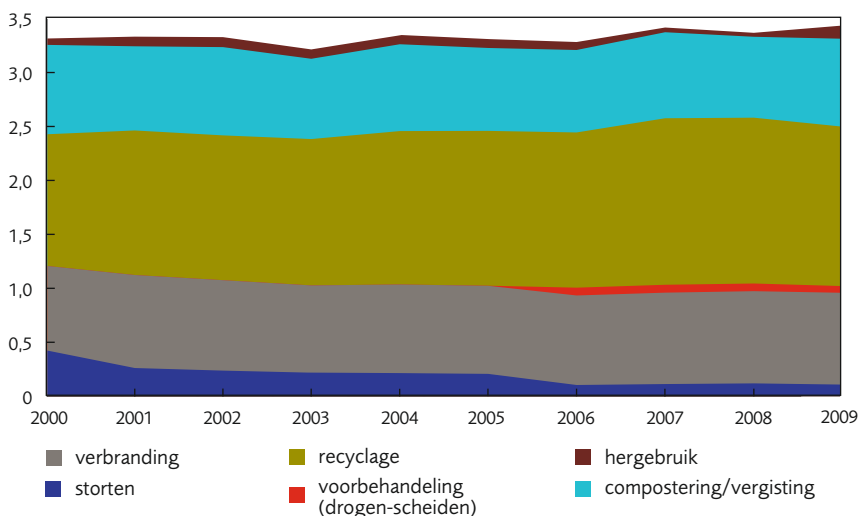
De grootste selectief ingezamelde fracties in het huishoudelijk afval waren groenafval (24 %), bouw- en sloopafval (20 %), papier- en kartonafval (19 %) en GFT (10 %). De hoeveelheid GFT daalde nagenoeg continu tussen 2000 en 2009. De hoeveelheid groenafval bleef daarentegen vrij constant, schommelend rond een gemiddelde van 83 kg per inwoner. De hoeveelheid papier- en kartonafval nam continu toe tussen 2002 en 2008. In 2009 daalde deze fractie met 3 %. Dit is waarschijnlijk het gevolg van een lagere omzet bij kleine zelfstandigen die hun papier- en kartonafval meegeven met het huishoudelijk afval.

hoeveelheid huishoudelijk afval (kg/inwoner)	2000	2006	2007	2008	2009	doel 2010
restafval	191	153	155	153	149	150
selectief ingezameld afval	368	383	399	391	401	.
totaal	560	537	555	544	551	560

😊 Verwerking van huishoudelijk afval

DPSIR

hoeveelheid huishoudelijk afval (miljoen ton)



in 2000 exclusief klein gevaarlijk afval

Bron: OVAM

Bijna drie vierde van huishoudelijk afval gaat naar materiaalrecuperatie

Afval voorkomen is de eerste prioriteit van het afvalbeleid. Afval dat niet kan worden voorkomen, moet zo milieuvriendelijk mogelijk worden verwerkt. Hergebruik komt op de eerste plaats, gevolgd door recyclage en composteren. Daarna volgt verbranden, met recuperatie van energie. Storten is de laatste optie.

In 2009 ging bijna drie kwart van de 3,4 miljoen ton ingezamelde huishoudelijke afvalstoffen naar een of andere vorm van materiaalrecuperatie: 3 % ging naar hergebruik, 24 % naar compostering of vergisting, 43 % naar recyclage en 2 % naar voorbehandeling (drogen-scheiden).

Storten beperkt tot niet-brandbaar, niet-recycleerbaar afval

25 % van het ingezamelde huishoudelijk afval werd verbrand. Het grootste deel hiervan was restafval. 2 % was selectief ingezameld afval, onder andere verontreinigd houtafval en kunststofafval.

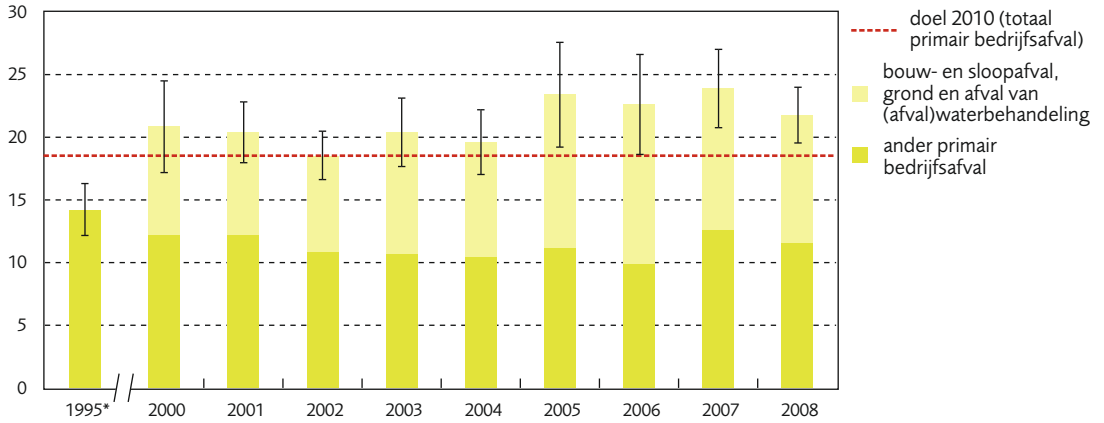
3 % van het huishoudelijk afval werd afgevoerd naar stortplaatsen. 70 % hiervan was selectief ingezameld afval, voornamelijk asbesthoudend bouw- en sloopafval of bouw- en sloopafval waarvoor, door de samenstelling of verontreinigingsgraad, geen recyclagemogelijkheid voorhanden was. De overige 30 % was restafval, voornamelijk niet-brandbaar grofvuil.

hoeveelheid huishoudelijk afval (kton)	2000	2006	2007	2008	2009
hergebruik	59	74	44	37	120
compostering/vergisting/recyclage	2 050	2 204	2 342	2 288	2 294
voorbehandeling (drogen-scheiden)	0	72	73	71	62
verbranding	784	830	848	855	851
storten	423	104	112	119	108
totaal	3 317	3 284	3 419	3 370	3 436

☺ Hoeveelheid bedrijfsafval

DPSIR

hoeveelheid primair bedrijfsafval (miljoen ton)



* totale hoeveelheid primair bedrijfsafval. Primair afval ontstaat op het moment dat een product voor het eerst afval wordt, namelijk bij de eerste afvalproducent. Cijfers berekend door extrapolatie van meldingsgegevens. De foutenbalken zijn de 95 %-betrouwbaarheidsintervallen op de totale hoeveelheid primair bedrijfsafval.

Bron: OVAM

Nog altijd meer primair bedrijfsafval dan in 2002

In 2008 produceerden de bedrijven 21,8 miljoen ton primair bedrijfsafval. Volgens het MINA-plan 3+ (2008-2010) moet de hoeveelheid primair bedrijfsafval tegen 2010 verminderen ten opzichte van 2002 en meer achterblijven op de economische groei. Hoewel er in 2008 minder primair bedrijfsafval werd geproduceerd dan het jaar voordien, lag de hoeveelheid nog steeds hoger dan in 2002.

Ongeveer de helft van het primair bedrijfsafval is bouw- en sloopafval, grond en afval van de (afval)-waterbehandeling. Wanneer die stromen buiten beschouwing gelaten worden, blijft de hoeveelheid primair bedrijfsafval vrij constant sinds 2000.

Afvalproductie industrie losgekoppeld van economische groei

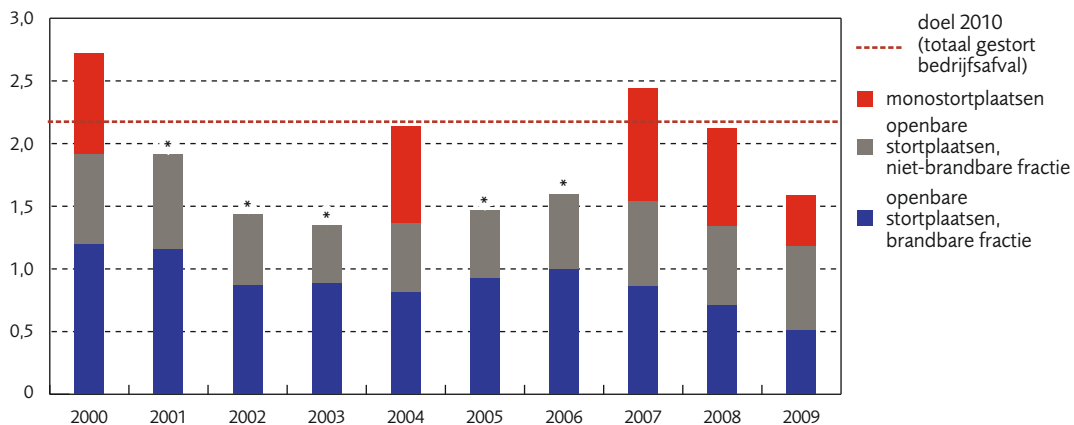
In 2008 kwam 75 % van het primair bedrijfsafval van de industrie, 19 % kwam van handel & diensten, 5 % van de energiesector en 1 % van de landbouw. De gezamenlijke hoeveelheid primair afval van de industrie en de energiesector, exclusief bouw- en sloopafval, grond en afval van de (afval)waterbehandeling, vertoonde een dalend verloop over de periode 1995-2008, en is dus losgekoppeld van de economische groei van deze sectoren.

hoeveelheid primair bedrijfsafval (miljoen ton)	2002	2006	2007	2008	doel 2010
bouw- en sloopafval, grond en afval van de (afval)waterbehandeling	7,7	12,8	11,3	10,3	.
ander primair afval	10,8	9,8	12,6	11,5	.
totaal	18,5	22,6	23,9	21,8	18,5

😊 Verwerking van bedrijfsafval

DPSIR

hoeveelheid gestort bedrijfsafval (miljoen ton)



* geen cijfers beschikbaar voor monostortplaatsen. Grafiek toont primair en secundair bedrijfsafval; primair afval ontstaat op het moment dat een product voor het eerst afval wordt, namelijk bij de eerste afvalproducent, secundair afval is het afval van de afvalverwerkende bedrijven.

Bron: OVAM

Bijna twee derde van primair bedrijfsafval gaat naar materiaalrecuperatie

In 2008 werd ongeveer de helft van het primair bedrijfsafval gesorteerd of op een andere manier voorbehandeld vooraleer het verder werd verwerkt. Na twee verwerkingsstappen ging ruw geschat 63 % van het primair bedrijfsafval naar een of andere vorm van materiaalrecuperatie (hergebruik, gebruik als secundaire grondstof, recyclage of compostering), 11 % ging naar verbranden en 8 % werd gestort. Het overige afval werd meermaals voorbehandeld.

Opnieuw minder brandbaar bedrijfsafval gestort

Tussen 2006 en 2009 verminderde de aanvoer van primair en secundair bedrijfsafval op openbare stortplaatsen met een kwart. Het aandeel brandbaar afval in deze aanvoer daalde van 62 % naar 43 %. Dit is onder meer het gevolg van de aanpassing van de heffingen op storten en verbranden op 1 januari 2007. De grootste brandbare afvalstromen in 2009 waren shredderafval (40 %), gemengd bedrijfsafval (29 %) en recyclageresidu's (22 %).

De hoeveelheid niet-brandbaar bedrijfsafval op openbare stortplaatsen bleef nagenoeg constant sinds 2000. De daling van de hoeveelheid bedrijfsafval op monostortplaatsen in 2008 en 2009 was grotendeels het gevolg van de financieel-economische crisis.

hoeveelheid gestort bedrijfsafval (miljoen ton)	2000	2007	2008	2009	doel 2010
openbare stortplaatsen, brandbare fractie	1,2	0,9	0,7	0,5	.
openbare stortplaatsen, niet-brandbare fractie	0,7	0,7	0,6	0,7	.
monostortplaatsen	0,8	0,9	0,8	0,4	.
totaal	2,7	2,4	2,1	1,6	2,2