



Aangeboden hoeveelheid huishoudelijk afval

DPSIR

hoeveelheid huishoudelijk afval (kg/inwoner)



Bron: OVAM

Aanbod huishoudelijk afval gestegen maar doelstelling nog steeds gehaald

In 2007 werd 3,4 miljoen ton huishoudelijk afval ingezameld. Dat is gemiddeld 18 kg per inwoner meer dan het jaar voordien. Die stijging is grotendeels voor rekening van het selectief ingezameld afval (+16 kg per inwoner). De sterkste stijgers waren groenafval (+5 kg per inwoner), bouw- en sloopafval (+3,8 kg per inwoner) en houtafval (+3,4 kg per inwoner). Opvallend is dat de hoeveelheid bouw- en sloopafval in 2006 net aanzienlijk afnam.

Over de periode 2000-2007 bleef de hoeveelheid huishoudelijk afval globaal gezien vrij stabiel. De doelstelling van het MINA-plan 3+ (2008-2010), die zegt dat de hoeveelheid huishoudelijk afval per inwoner minstens gelijk moet blijven of verminderen t.o.v. 2000, werd elk jaar gehaald.

Hoeveelheid restafval per inwoner voor het eerst gestegen

Voor het eerst sinds 1994 is de hoeveelheid restafval per inwoner gestegen. In 2007 zette iedere inwoner gemiddeld 156 kg restafval aan de deur, dat is ongeveer 2 kg meer dan in 2006. Tegen 2010 mag maar 150 kg restafval per inwoner meer ingezameld worden (MINA-plan 3+, 2008-2010).

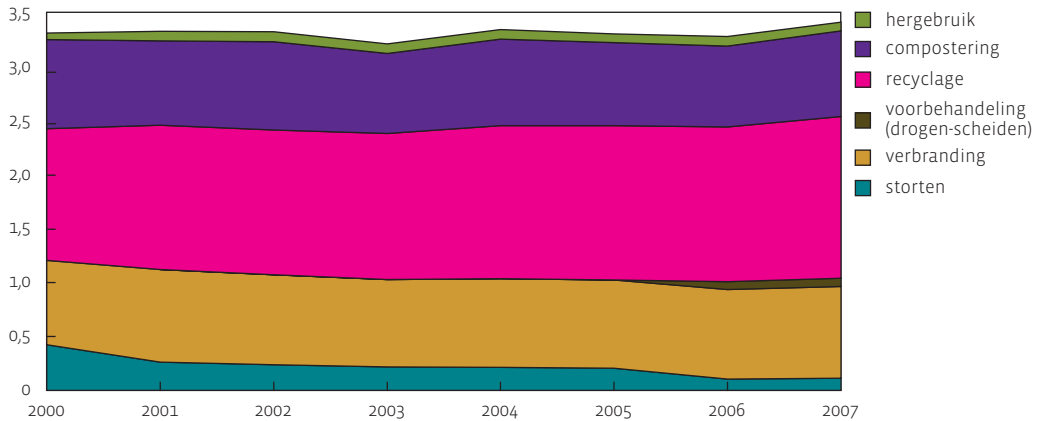
In 2007 werd 72 % van het huishoudelijk afval selectief ingezameld. Het aandeel selectief ingezameld afval bleef sinds 2002 vrij stabiel. Doelstelling is om tegen 2010 een selectieve inzamelgraad van 75 % te halen (Uitvoeringsplan Milieuverantwoord Beheer van Huishoudelijke Afvalstoffen).

hoeveelheid huishoudelijk afval (kg/inwoner)	1991	2000	2004	2005	2006	2007	doel 2010
selectief ingezameld afval	74	368	395	388	383	400	
restafval	331	191	159	157	153	156	150
<i>totaal</i>	<i>405</i>	<i>560</i>	<i>554</i>	<i>545</i>	<i>537</i>	<i>555</i>	<i>560</i>

😊 Verwerking van huishoudelijk afval

DPSIR

hoeveelheid huishoudelijk afval (miljoen ton)



tot en met 2000 exclusief klein gevaarlijk afval

Bron: OVAM

Huishoudelijk afval gaat vooral naar recyclage, compostering en verbranding

Afval voorkomen is de eerste prioriteit van het afvalbeleid. Afval dat niet kan worden voorkomen, moet zo milieuvriendelijk mogelijk worden verwerkt. Hergebruik komt op de eerste plaats, gevolgd door recyclage en composteren. Daarna volgt verbranden, met recuperatie van energie. Storten is de laatste optie.

Van de totale aangeboden hoeveelheid huishoudelijk afval ging in 2007 2 % naar hergebruik, 24 % naar compostering, 44 % naar recyclage, 2 % naar voorbehandeling (drogen-scheiden), 25 % naar verbranding met energierecuperatie en 3 % naar stortplaatsen.

Storten blijft beperkt

De aandelen verbrand en gecomposteerd huishoudelijk afval bleven vrij constant sinds 2000. Het aandeel recyclage nam lichtjes toe, van 37 naar 44 %. Het aandeel gestort huishoudelijk afval daalde licht tussen 2001 en 2005, van 8 naar 6 %. Sinds 1 januari 2006 wordt het stortverbod voor niet-recycleerbaar brandbaar huishoudelijk afval strenger toegepast. Daardoor daalde het aandeel gestort huishoudelijk afval naar 3 % in 2006. In 2007 bleef het aandeel storten status-quo.

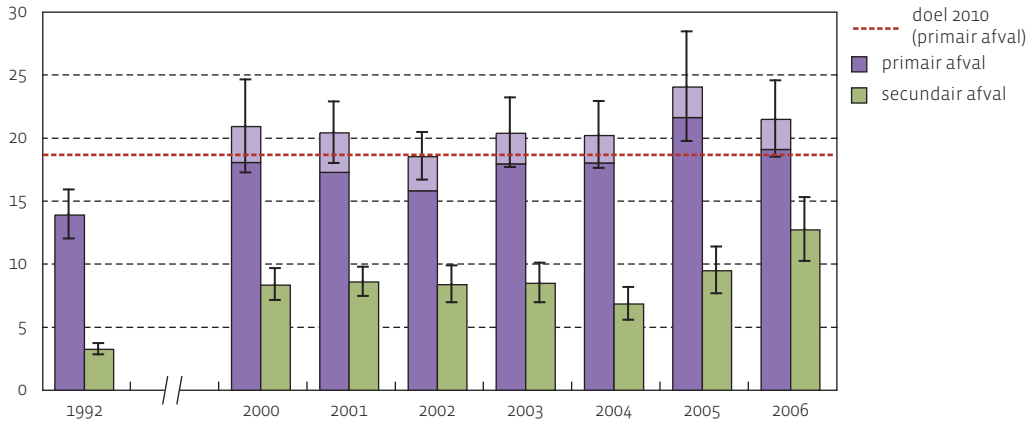
hoeveelheid huishoudelijk afval (kton)	1991	2000	2004	2005	2006	2007
hergebruik	50	59	85	82	88	80
compostering/recyclage	351	2 050	2 228	2 205	2 188	2 301
voorbehandeling (drogen-scheiden)	0	0	0	1	72	73
verbranding	844	784	822	817	833	855
storten	1 094	423	214	207	104	112
<i>totaal</i>	<i>2 339</i>	<i>3 317</i>	<i>3 349</i>	<i>3 311</i>	<i>3 284</i>	<i>3 420</i>



Hoeveelheid bedrijfsafval

DPSIR

hoeveelheid bedrijfsafval (miljoen ton)



Sinds 2000 worden bijkomende deelsectoren in rekening gebracht (lichtpaars blokje). Primair afval ontstaat op het moment dat een product voor het eerst afval wordt, namelijk bij de eerste producent, secundair afval is het afval van de afvalverwerkende bedrijven. Cijfers berekend door extrapolatie van meldingsgegevens. Foutenbalken zijn de 95 %-betrouwbaarheidsintervallen voor de totale hoeveelheid primair resp. secundair bedrijfsafval.

Bron: OVAM

Hoeveelheid primair bedrijfsafval nog steeds te hoog

In 2006 produceerden de bedrijven 21,5 miljoen ton primair bedrijfsafval. Dat is ruim zes keer meer dan de hoeveelheid afval die bij de huishoudens ingezameld wordt. Ongeveer 71 % van het primair bedrijfsafval komt van de industrie, meer dan de helft hiervan is afkomstig van de bouwsector.

Volgens het MINA-plan 3+ (2008-2010) moet de hoeveelheid primair bedrijfsafval tegen 2010 verminderen t.o.v. 2002 en meer achterblijven op de economische groei t.o.v. 2002.

Hoewel er in 2006 minder primair bedrijfsafval werd geproduceerd dan het jaar voordien, lag het aanbod nog steeds hoger dan in 2002. De hoeveelheid primair bedrijfsafval nam ook sterker toe dan het bruto binnenlands product (BBP) over de periode 2002-2006. Wanneer de sterk schommelende afvalproductie van de bouwsector buiten beschouwing gelaten wordt, bleef de hoeveelheid primair bedrijfsafval echter vrij constant over de periode 2002-2006.

Afval van de afvalverwerkende sector

De verwerking van het primair bedrijfsafval en van het huishoudelijk afval door de afvalverwerkende bedrijven zorgde in 2006 voor 12,7 miljoen ton secundair bedrijfsafval. Secundair afval omvat onder meer het afval dat sorteerinstallaties verlaat, de restfracties van recyclageprocessen en de bodemassen en vliegassen van verbrandingsinstallaties.

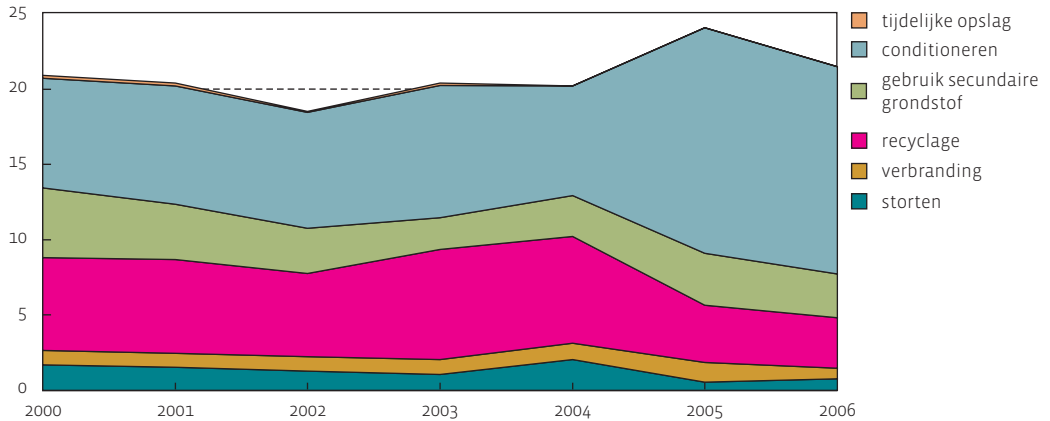
hoeveelheid bedrijfsafval (miljoen ton)	1992	2002	2003	2004	2005	2006
primair afval	13,9	15,8	17,9	18,0	21,6	19,1
primair afval bijkomende sectoren		2,7	2,4	2,2	2,4	2,4
secundair afval	3,2	8,4	8,5	6,8	9,5	12,7



Verwerking van bedrijfsafval

DPSIR

hoeveelheid primair bedrijfsafval (miljoen ton)



Primair afval ontstaat op het moment dat een product voor het eerst afval wordt, namelijk bij de eerste producent; cijfers berekend door extrapolatie van meldingsgegevens.

Bron: OVAM

Meer dan helft van primair bedrijfsafval wordt voorbehandeld

In 2006 ging 29 % van het primair bedrijfsafval rechtstreeks naar recyclage of gebruik als secundaire grondstof, 3 % ging rechtstreeks naar verbranding en 4 % ging rechtstreeks naar stortplaatsen. De overige 64 % van het primair bedrijfsafval werd eerst voorbehandeld of geconditioneerd. Voorbeelden van conditioneren zijn sorteren, verkleinen, samenpersen of indikken. Het geconditioneerde afval wordt uiteindelijk ook gebruikt als secundaire grondstof, gerecycleerd, verbrand of gestort. De verdeling over de verschillende verwerkingswijzen is echter niet gekend.

Minder brandbaar bedrijfsafval gestort

De hoeveelheid gestort bedrijfsafval moet in 2010 minstens 20 % lager liggen dan in 2000 (MINA-plan 3+, 2008-2010). In 2007 werd 2,4 miljoen ton primair en secundair bedrijfsafval gestort. Dat is maar 11 % minder dan in 2000. De doelstelling werd dus nog niet gehaald.

Ongeveer twee derde van het gestorte bedrijfsafval gaat naar openbare stortplaatsen. Knelpunt is de grote aanvoer van brandbaar afval: tussen 2000 en 2006 was gemiddeld 62 % van het bedrijfsafval dat werd gestort op openbare stortplaatsen brandbaar. In 2007 daalde dit aandeel tot 56 %. Dit is het gevolg van de aanpassing van de heffingen op 1 januari 2007. Door deze aanpassing werd storten van brandbaar bedrijfsafval aan het vol tarief voor het eerst duurder dan verbranden.

hoeveelheid gestort bedrijfsafval (kton)	2000	2004	2006	2007	doel 2010
openbare stortplaatsen, brandbare fractie	1 192	808	992	861	
openbare stortplaatsen, niet-brandbare fractie	720	557	600	677	
monostortplaatsen	809	774		903	
totaal	2 720	2 139		2 441	2 176

inclusief secundair bedrijfsafval