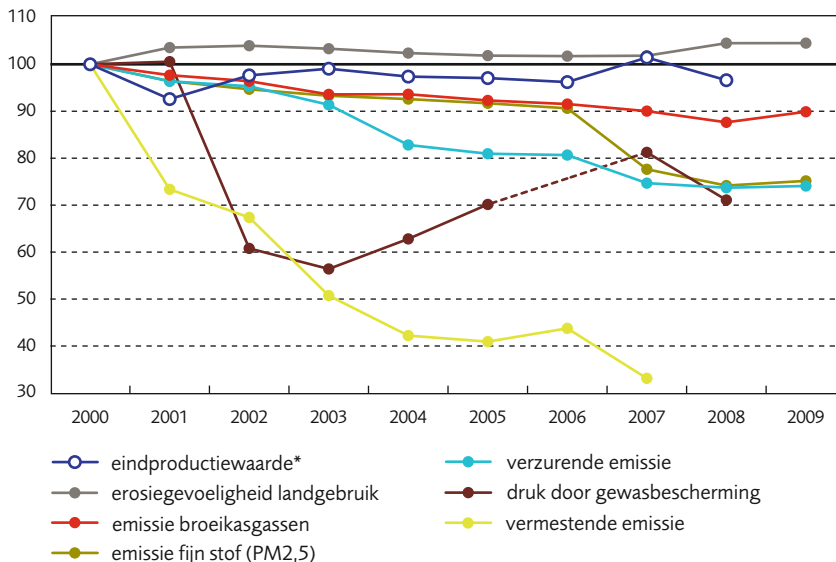




Eco-efficiëntie van de landbouw

DPSIR

index (2000=100)



* eindproductiewaarde in constante prijzen van 2005

Bron: MIRA op basis van AMS (LV), EIL (VMM), UGent

Verbeterende eco-efficiëntie

De milieudruk van de landbouw en de omvang van de activiteiten, uitgedrukt als eindproductiewaarde, nemen af tussen 2000 en 2008, behalve de erosiegevoeligheid. De eco-efficiëntie neemt zelfs toe. Schaalvergroting, milieugerichte maatregelen en de sinds 2000 dalende veestapel bepalen de dalende trend van de emissies. Cijfers voor 2009 tonen een lichte toename van de milieudruk, gedreven door een stijgende veestapel en de uitbreiding van WKK's in de glastuinbouw. Zie ook indicator Energiegebruik van de landbouw.

Veestapel is drijvende factor

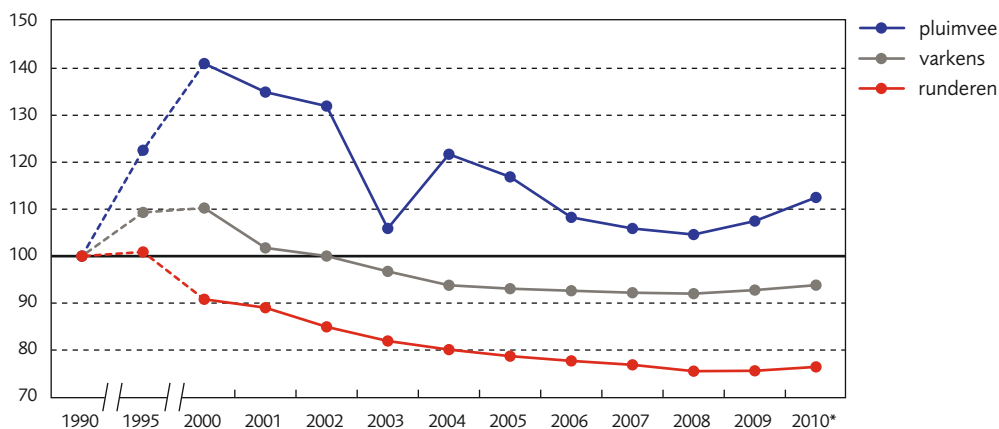
De verzurende en vermestende emissies daalden met 26 % en 67 % in de periode 2000-2009 en 2000-2007. Drijvende krachten achter deze daling zijn het gevoerde mestbeleid en de conjunctuur. Dit uitte zich tezamen in een krimpende veestapel. Het mestbeleid leidde tot een dalend kunstmestgebruik, de toepassing van emissie-arme technieken, een geringere nutriënteninhoud van het veevoeder en een toenemende mestverwerking. De krimpende veestapel verklaart de afname van de broeikasgasemissie (-10 %) en de emissie van fijn stof (-25 %). De erosiegevoeligheid van het landgebruik steeg met 5 % tussen 2000 en 2009, door de teelt van meer erosiegevoelige gewassen zoals maïs en aardappelen. De druk op het waterleven door gewasbescherming schommelt al sinds 2003 rond een reductie met 30 %. De schommelende afname is het gevolg van het verbod van de meest toxische stoffen en verschuivingen in het productgebied.

	2000	2002	2004	2007	2008	2009
eindproductiewaarde (miljoen euro)	4 629	4 520	4 508	4 454	4 696	4 472
erosiegevoeligheid landgebruik (index)	100	104	102	102	105	105
emissie broeikasgassen (kton CO ₂ -eq)	9 984	9 625	9 347	8 989	8 750	8 974
emissie fijn stof (PM2,5) (ton)	2 534	2 399	2 346	1 967	1 879	1 905
verzurende emissie (miljoen Zeq)	3 717	3 543	3 078	2 776	2 739	2 753
druk door gewasbescherming (miljard Seq)	33,5	20,4	21,0	27,2	23,8	..
vermestende emissie (Meq)	24,5	16,5	10,3	8,1

Veestapel

DPSIR

index (1990=100)



* voorlopige cijfers

Bron: MIRA op basis van FOD Economie - ADSEI

Minder dieren ...

De omvang van de Vlaamse rundveestapel daalt sinds 1996 door de verbeterde efficiëntie (melkvee) en de verslechterde economische situatie (vleesvee). In vergelijking met 1990 is het aantal runderen in 2008 met 24 % gedaald. De afbouw van de varkensstapel trad in na 1999 als gevolg van prijsdaling (sinds 1998), de dioxinecrisis (1999), de opkoopregeling (2000-2004) en het strengere mestbeleid. De pluimveestapel kende een grote expansie tot 1998, gevolgd door drie stabiele jaren, maar daalt vanaf 2000 ten gevolge van het mestbeleid, de dioxinecrisis en de vogelpest. Dit laatste en de lage prijzen zijn ook de oorzaak van de tijdelijke sterke daling in 2003.

... meer dieren

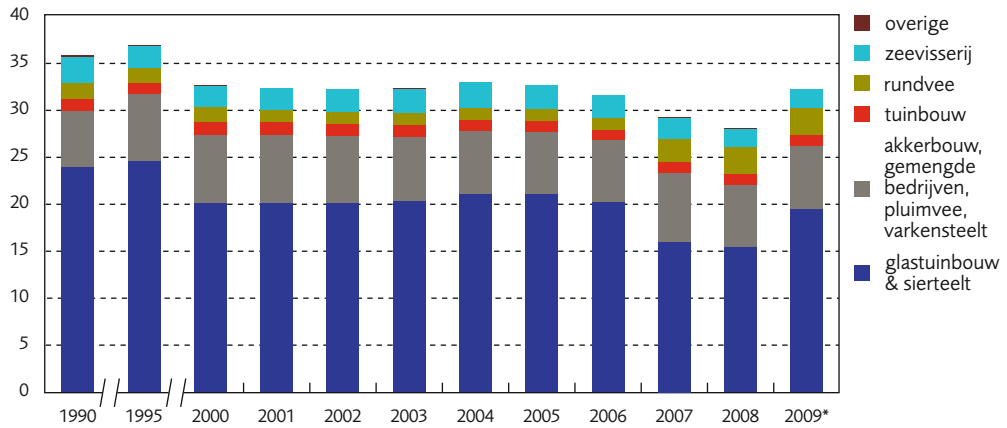
Sinds 2008 stijgt de veestapel terug, door de uitbreidingsmogelijkheden in het mestbeleid sinds 2007. De omvang van de veestapel is de drijvende kracht achter de stijgende emissies van verzurende stoffen, fijn stof, broeikasgassen, zoals begroot voor het jaar 2009. Een verdere toename van de emissie in 2010 is te verwachten.

(miljoen stuks)	1990	1995	2000	2005	2007	2008	2009	2010*
pluimvee	26,00	31,86	36,66	30,39	27,53	27,19	27,94	29,25
varkens	6,40	6,99	7,05	5,95	5,90	5,88	5,93	6,00
runderen	1,72	1,73	1,56	1,35	1,32	1,30	1,30	1,31



Energiegebruik door de landbouw

energiegebruik (PJ)



* voorlopige cijfers: enkel gebruik aardgas en biomassa aangepast, overige energiedragers (63 %) behouden de waarde van 2008

Bron: MIRA op basis van Energiebalans Vlaanderen VITO

Toenemend energiegebruik in de landbouw

De daling in energiegebruik sinds 2004 is in 2009 fors gekeerd. Ten opzichte van 2008 steeg het gebruik met 15 % door een toenemend gebruik van aardgas in WKK-installaties in de glastuinbouw, die deels ook elektriciteit produceren voor het net. Deze elektriciteit wordt dus niet door de glastuinbouw gebruikt. Ook de aangegroeide veestapel in 2009 geeft een minieme stijging van het energiegebruik. De rubriek overige omvat off-road emissies in de bosbouw en de groenvoorziening. Het doel van -15 % uit MINA-plan 3 (2003-2007) in de glastuinbouw tussen 1990 en 2005 wordt blijvend behaald sinds 2006. In Pact 2020 beoogt de Vlaamse Regering een toenemende energie-efficiëntie.

Hernieuwbare energie ook aanwezig

Er doet zich ook een opmerkelijke evolutie naar 'schonere' energiebronnen voor, vooral in de glastuinbouw. Zo is het gebruik van aardgas sinds 1990 verachtvoudigd en dit ten koste van het gebruik van steenkool en zware stookolie. Sinds 2005 doet ook biomassa als hernieuwbare energiebron zijn intrede in de landbouw. In 2009 bedroeg het aandeel in het totaal energiegebruik 8 %. Over groene elektriciteit in productie of gebruik in de landbouw bestaan geen afzonderlijke cijfers (zie indicator Elektriciteitsproductie uit hernieuwbare energiebronnen).

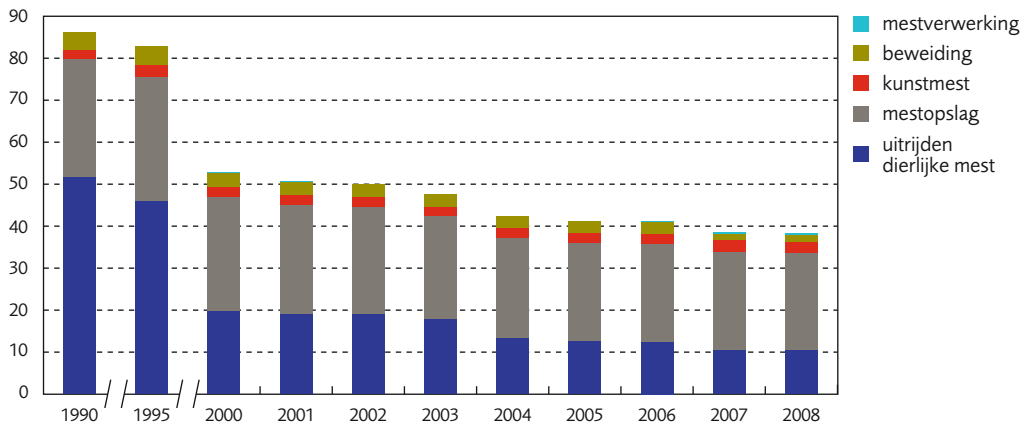
In het Vlaams Klimaatbeleidsplan is voor de glastuinbouw tegen 2013 het doel vooropgesteld om 75 % van de energie uit aardgas of hernieuwbare energiebronnen te halen. In 2009 bedroeg dit aandeel 61 %.

energiegebruik (PJ)	1990	2000	2005	2006	2007	2008	2009
glastuinbouw & sierteelt	23,9	20,1	21,0	20,2	16,0	15,4	19,4
akkerbouw, gemengde bedrijven, pluimvee, varkensteelt	6,0	7,3	6,6	6,5	7,3	6,7	6,7
tuinbouw	1,3	1,3	1,2	1,2	1,2	1,1	1,2
rundvee	1,6	1,7	1,3	1,2	2,5	2,9	2,9
zeevisserij	2,9	2,2	2,5	2,4	2,2	1,9	1,9
overige	0,1	0,1	0,1	0,1	0,1	0,1	0,1
totaal	35,8	32,7	32,7	31,7	29,3	28,1	32,3

Ammoniakemissie door de landbouw

DPSIR

ammoniakemissie (miljoen kg)



Voor het jaar 2009 waren er nog geen nieuwe cijfers bij het verschijnen van dit rapport.

Bron: MIRA op basis van EIL (VMM)

Emissiedaling op schema

Landbouw is verantwoordelijk voor 93 % van de ammoniakemissie in Vlaanderen. Ammoniakgas is een belangrijke component van de potentieel verzurende emissies. Daarnaast is ammoniak een belangrijke bron van secundair fijn stof. De ammoniakemissie uit dierlijke mest en kunstmest is sinds 1990 gedaald met 56 %. Deze daling maakt dat landbouw een sterke bijdrage levert om het Vlaamse emissieplafond voor ammoniak in 2010 te halen. Dit plafond bedraagt 45 miljoen kg voor alle sectoren. Emissie uit mestverwerking groeit aan belang. De belangrijkste bijdrage van de daling kwam door het gebruik van emissie-arme uitrijtechnieken zoals mestinjectie.

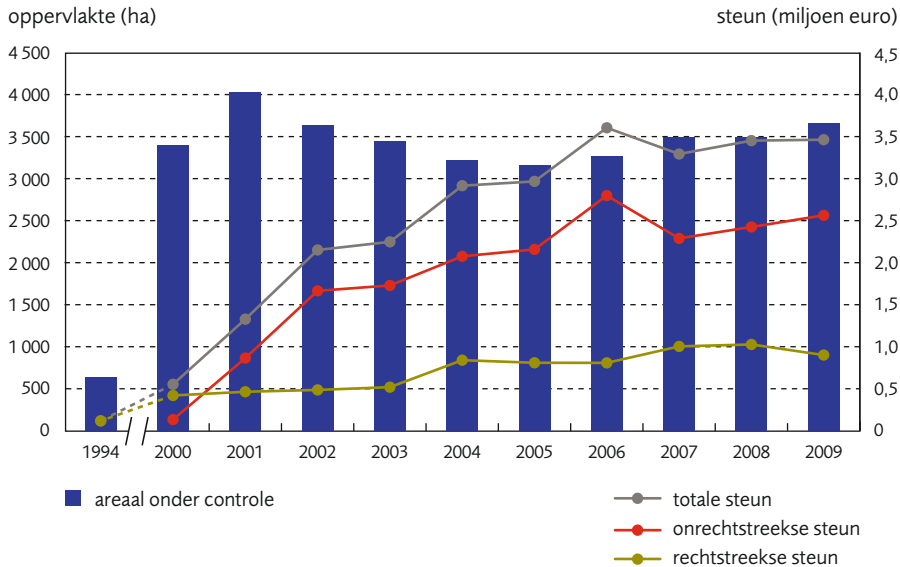
Verdere reductie blijft nodig

Verdere reductie naar 40,7 miljoen kg ammoniak, na 2010, is ook ingeschreven in het MINA-plan 3+ (2008-2010). Voor de toekomst is er nog ruimte voor reductie door emissie-arme stallenbouw en verlaagde stikstofinhoud van veevoerders voor varkens en pluimvee. Daardoor zal de emissie uit dierlijke mest en in het bijzonder uit mestopslag verder dalen.

ammoniakemissie (miljoen kg)	1990	1995	2000	2005	2006	2007	2008
uitrijden dierlijke mest	51,5	46,0	19,7	12,6	12,4	10,5	10,4
mestopslag	28,2	29,6	27,2	23,4	23,2	23,3	23,3
kunstmest	2,2	2,9	2,5	2,3	2,6	2,8	2,5
beweiding	4,2	4,4	3,3	2,9	2,8	1,6	1,5
mestverwerking	0,0	0,0	0,1	0,2	0,2	0,3	0,6
totaal	86,2	82,8	52,7	41,3	41,2	38,5	38,3

Biologische landbouw

DPSIR



Bron: AMS (LV) op basis van Integra en Certisys

Groeiend areaal ...

Het areaal biologische landbouw in Vlaanderen bedroeg 3 659 ha in 2009, wat een stijging is met 5 % ten opzichte van 2008. De stijging is voor rekening van de fruitsector, met een totaal biologisch fruitareaal van 389 ha in 2009. Het areaal bereikt hiermee zijn tweede hoogste niveau in 10 jaar. Van het biologisch areaal is er 597 ha of 16 % in omschakeling. De areaaltoename volgt op een stijgende overheidssteun en een stijgende markt vraag. Het Vlaamse biologische areaal ten opzichte van het totale landbouwareaal ligt met 0,6 % onder het Europese gemiddelde van 4,7 % (EU-27, 2008).

... door sterke steun en grote vraag

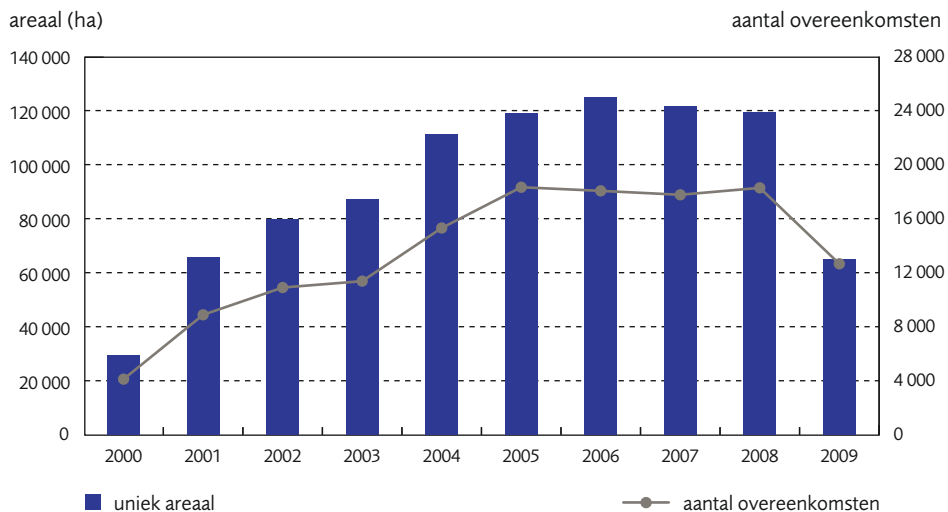
De rechtstreekse steun kende een daling in 2009. Dit kan verklaard worden door het aantal niet-vernieuwde vijfjarige overeenkomsten. Onrechtstreekse steun is gericht op promotie, versterking van afzet, onderzoek, vorming en organisatie van de sector. Alle steunmaatregelen kaderen in het Strategisch Plan Biologische Landbouw 2008-2012 van de Vlaamse overheid.

De biologische sector heeft relatief weinig te lijden gehad onder de financieel-economische crisis. Stabiele prijzen en trouwe, prijsbewuste klanten hebben hier toe bijgedragen. 17 % van de Belgen zijn frequente kopers. Dit betekent één aankoop om de 10 dagen. De consumentenbestedingen van biologische producten groeien vanaf 2006 en zijn in 2009 op het hoogste peil sinds 2002. De Belgische consumptie is groter dan de binnenlandse productie.

	1994	2002	2006	2007	2008	2009
areaal onder controle (ha)	640	3 640	3 267	3 497	3 492	3 659
rechtstreekse steun (10 ³ euro)	118	486	808	1 004	1 027	901
onrechtstreekse steun (10 ³ euro)	-	1 665	2 798	2 289	2 425	2 563
consumentenbesteding België (10 ⁶ euro)	-	367	242	243	305	349

Agromilieumaatregelen

DPSIR



Bron: AMS (LV)

11 % van het landbouwareaal onder agromilieumaatregelen

Agromilieumaatregelen zijn vrijwillige overeenkomsten die de landbouwer afsluit met de overheid. In ruil voor de extra inspanningen voor milieu en natuur ontvangt de landbouwer een vergoeding. In 2009 waren er 14 groepen maatregelen mogelijk. De oppervlakte landbouwgrond waarop een of meerdere agromilieumaatregelen van kracht zijn (uniek areaal) bedroeg 64 898 ha, of 11 % van het Vlaamse landbouwareaal in 2009. Dus 11 % werd milieuvriendelijker bewerkt dan wettelijk verplicht.

De uitgaven slaan op het boekjaar en reageren met een jaar vertraging op de uitvoering van de maatregel. In 2009 besteedde de overheid 25 miljoen euro aan agromilieumaatregelen. De helft van dit budget ging naar de beheerovereenkomst water met verlaagde bemesting, nog 14 % aan groenbedekking, 12 % aan vlinderbloemigen en 10 % aan perceelsrandenbeheer.

Stijgers en dalers

Tussen 2006 en 2009 is het unieke areaal agromilieumaatregelen fors achteruit gegaan (-60 103 ha). Dit is grotendeels te wijten aan de uitdovende maatregel groenbedekking. Van de maatregelen vlinderbloemigen en erosiebestrijding, beide maatregelen die nog maar enkele jaren lopen, zit het areaal duidelijk in de lift. De maatregelen water, groenbedekking, vlinderbloemigen en mechanische onkruidbestrijding kennen het grootste succes met respectievelijk 46 %, 25 %, 9 % en 7 % van het unieke areaal agromilieumaatregelen in 2009.

	2000	2005	2006	2007	2008	2009
uniek areaal agromilieum (ha)	29 554	118 945	125 001	121 513	119 555	64 898
aantal contracten	4 119	18 326	18 057	17 767	18 279	12 657
uitgaven (miljoen euro)	1,2	14,6	16,0	19,9	22,8	24,7