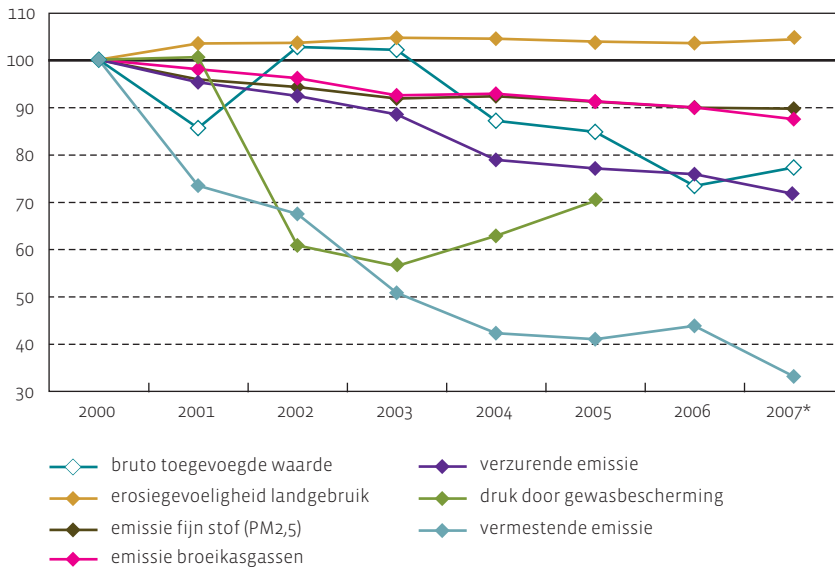


Eco-efficiëntie van de landbouw

DPSIR

index (2000=100)



* voorlopige cijfers

Bron: MIRA op basis van ILVO, K.U.Leuven, UGent, VITO, VMM

Dalende milieudruk door krimpde veestapel en mestbeleid

De milieudruk van de landbouw en de omvang van de activiteiten, uitgedrukt als bruto toegevoegde waarde, nemen af tussen 2000 en 2007. De eco-efficiëntie neemt toe voor verzurende en vermistende emissie. Voor alle andere drukindicatoren blijft de daling achter op dalende landbouwactiviteit, ook de emissie van broeikasgassen. Schaalvergroting en de sinds 2000 dalende veestapel bepalen de dalende trend van de emissies.

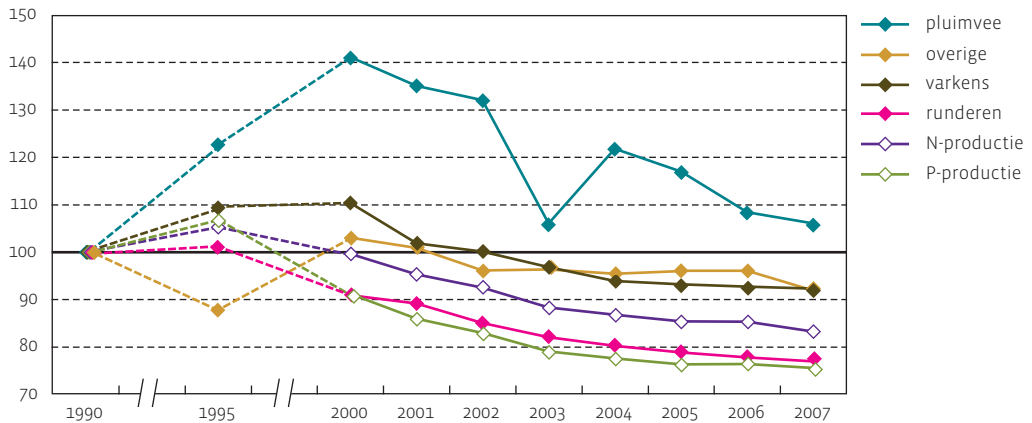
De verzurende en de vermistende emissie daalden met 28 % en 67 % in de periode 2000-2007. Drijvende krachten achter deze daling zijn het gevoerde mestbeleid en de conjunctuur. Dit uitte zich tezamen in een krimpde veestapel. Het mestbeleid leidde tot een dalend kunstmestgebruik, de toepassing van emissiearme technieken, een geringere nutriënteninhoud van het veevoeder en een toenemende mestverwerking. De krimpde veestapel verklaart de afname van de broeikasgasemissie (-13 %) en de emissie van fijn stof (-10 %). De erosiegevoeligheid van het landgebruik bleef stijgen met 4 % tussen 2000 en 2007, door de teeltkeuze voor meer erosiegevoelige gewassen zoals maïs en aardappelen. Ontbrekend cijfermateriaal verhindert een up-to-date evaluatie van het beleid inzake gewasbescherming. Het stijgende gebruik van slechts enkele middelen zoals flufenoxuron, fenoxycarb en aclonifen, zwakt de eerdere gunstige effecten van het productbeleid af.

	2000	2005	2006	2007
bruto toegevoegde waarde (10 ⁶ euro)	2 943	2 494	2 158	2 272
erosiegevoeligheid (index)	118	122	122	123
emissie fijn stof (PM2,5) (ton)	2 568	2 340	2 307	2 301
broeikasgasemissie (kton CO ₂ -eq)	10 112	9 221	9 091	8 843
verzurende emissie (10 ⁶ Zeq)	4 170	3 212	3 161	2 987
gewasbescherming (10 ⁹ Seq)	33,5	23,5
vermistende emissie (Meq)	24,5	10,0	10,7	8,1

Veestapel en dierlijke mestproductie

DPSIR

index (1990=100)



Bron: 15-meitelling FOD Economie, ILVO

Minder dieren in de landbouw ...

De omvang van de Vlaamse rundveestapel daalt sinds 1996 door de verbeterde efficiëntie (melkvee) en de verslechterde economische situatie (vleesvee). In vergelijking met 1990 is het aantal runderen in 2007 met 23 % gedaald. De afbouw van de varkensstapel trad in na 1999 als gevolg van prijsdaling (sinds 1998), de dioxinecrisis (1999), de opkoopregeling (2000-2004) en het strengere mestbeleid. De pluimveestapel kende een grote expansie tot 1998, gevolgd door 3 stabiele jaren, maar daalt vanaf 2000 ten gevolge van het mestbeleid, de dioxinecrisis en de vogelpest. Dit laatste en de lage prijzen zijn ook de oorzaak van de tijdelijke sterke daling in 2003.

... en minder mest

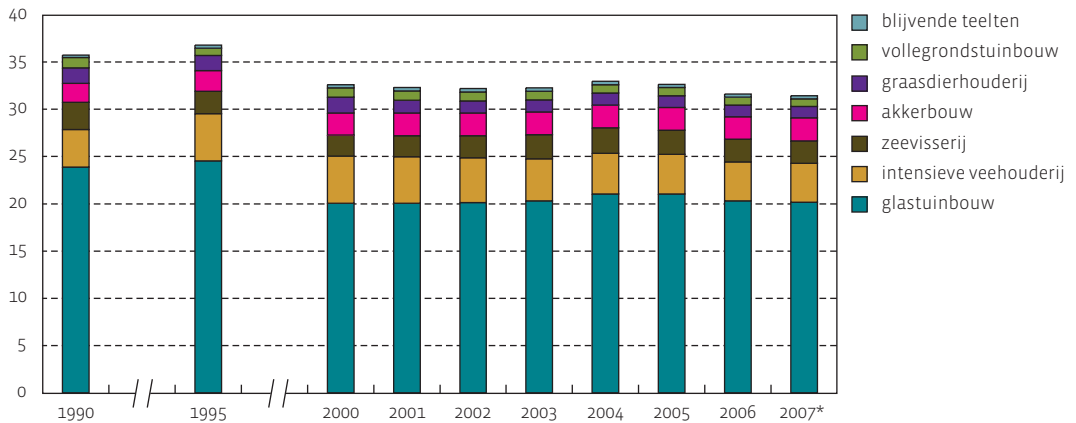
De dierlijke mestproductie daalt continu sinds 1999, piekjaar van de veestapel. De afname is sterker voor fosfor, omdat de pluimveestapel het sterkst afnam. Pluimveemest bevat relatief meer fosfor. De daling is vooral gedreven door de dalende veestapel, maar ook door het gebruik van nutriëntenarmere voeders in de varkens- en pluimveesector. De dierlijke mest opgebracht op landbouwgrond ligt in 2007 met 107 miljoen kg stikstof en 49 miljoen kg fosfaat onder de doelstelling van 108 miljoen kg N en boven de doelstelling van 44 miljoen kg P₂O₅ tegen 2010, uit het MINA-plan 3+ (2008-2010).

	1990	1995	2000	2006	2007
runderen (miljoen stuks)	1,72	1,73	1,56	1,33	1,32
varkens (miljoen stuks)	6,40	6,99	7,05	5,92	5,90
pluimvee (miljoen stuks)	26,0	31,9	36,7	28,1	27,5
dierlijke mestproductie (kton N)	182	191	181	155	151
dierlijke mestproductie (kton P ₂ O ₅)	79	84	72	61	60

Energiegebruik van de landbouw

DPSIR

energiegebruik (PJ)



Bron: Energiebalans Vlaanderen VITO

Dalend energiegebruik in de landbouw

Sinds 1990 is het energiegebruik in de landbouw met 12 % gedaald tot 31,4 PJ in 2007, terwijl het totale energiegebruik in Vlaanderen – berekend als het bruto binnenlands energiegebruik – nog met 35 % gestegen is. Binnen de landbouw gebruikt de glastuinbouw de meeste energie: 64 %. Daarnaast is de intensieve veehouderij goed voor 13 %, de akkerbouw voor 8 %, de zeevisserij voor 8 % en de graasdierhouderij voor 4 %. In deze laatste deelsector is het energiegebruik sinds 1990 het sterkst gedaald (-25 %), wat samenhangt met de daling van de rundveestapel. Ook de glastuinbouw heeft zijn energiegebruik sterk verminderd (-16 %) en dit terwijl de deelsector nog uitbreidde. Daarmee is het doel uit MINA-plan 3 (-15 % tussen 1990 en 2005) behaald in 2006.

Meer schone brandstoffen

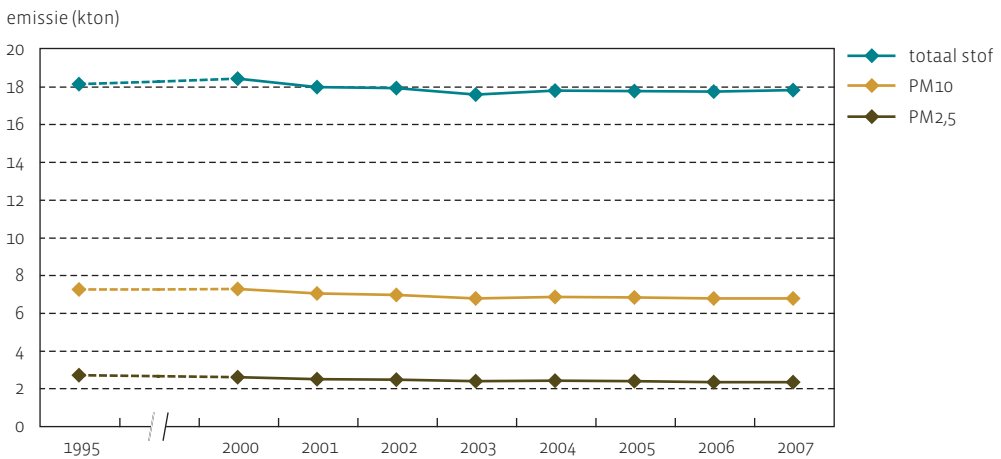
Er doet zich ook een opmerkelijke evolutie naar 'schonere' energiebronnen voor, vooral in de glastuinbouw. Zo is het gebruik van aardgas meer dan verviervoudigd en dit ten koste van het gebruik van steenkool en zware stookolie. In het Vlaams Klimaatbeleidsplan is voor de glastuinbouw tegen 2013 het doel vooropgesteld om 75 % van de energie uit aardgas of hernieuwbare energiebronnen te halen. In 2007 bedroeg dit aandeel 29 %.

Sinds 2005 doet ook biomassa als hernieuwbare energiebron zijn intrede in de landbouw. Het aandeel is echter nog minimaal (1 % in 2007).

energiegebruik (PJ)	1990	2000	2005	2006	2007*
blijvende teelten	0,3	0,3	0,3	0,3	0,3
vollegrondstuinbouw	1,1	1,0	0,9	0,8	0,8
graasdierhouderij	1,6	1,7	1,3	1,2	1,2
akkerbouw	2,0	2,3	2,4	2,4	2,4
zeevisserij	2,9	2,2	2,5	2,4	2,4
intensieve veehouderij	4,0	5,0	4,2	4,1	4,1
glastuinbouw	23,9	20,1	21,0	20,3	20,2
<i>totaal</i>	<i>35,7</i>	<i>32,6</i>	<i>32,7</i>	<i>31,6</i>	<i>31,4</i>

Emissie van zwevend stof door de landbouw

DPSIR



Bron: VMM

Landbouw doet stof opwaaien

Zwevend stof ontstaat bij elke verbranding en is bijgevolg ook een emissie van serre-verwarming en van landbouwmotoren. De veeteelt is een bron van stof door voederactiviteiten, uitwerpselen en ligstro. Daarnaast waait ook stof op bij bewerking van landbouwgronden. Deze bron van emissie is vermoedelijk minder belangrijk vanuit het oogpunt van de gezondheid dan de andere bronnen.

De landbouw is de belangrijkste stofproducent in Vlaanderen voor totaal stof (55 %) en de fractie PM10 (38 %). Voor PM2,5 heeft landbouw een aandeel van 20 %.

Dalende veestapel en energiegebruik ...

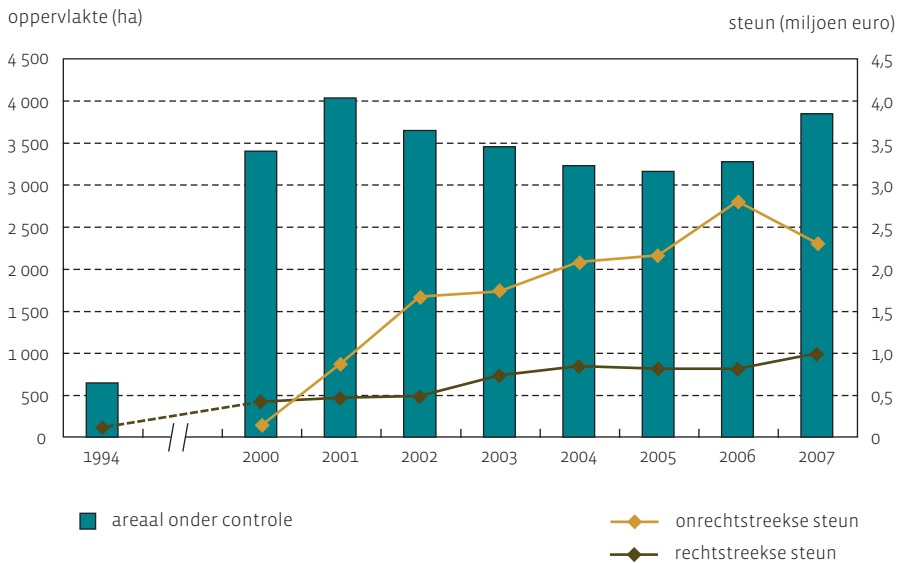
In 2007 produceerde de landbouw in totaal 17 772 ton stof, waarvan 60 % afkomstig van bewerking van gronden. Ten opzichte van 1995 daalde de totale stofemissie met 2 %. Dalende componenten waren de stofemissie uit de veeteelt en uit energiegebruik glastuinbouw. Stofemissie uit grondbewerking nam toe.

Ten opzichte van 1995 daalde de uitstoot van PM10 met 7 % in 2007. Voor PM2,5 bedroeg de daling 13 %. De dalende veestapel en het dalende energiegebruik in de glastuinbouw verklaart de daling bij PM10 en PM2,5. De daling bij PM10 is geringer omdat ze tegengewerkt wordt door de toenemende stofemissie uit grondbewerking. Het gebruik van luchtwassers in emissiearme stallen kan de waargenomen daling in de toekomst nog versterken.

	1995	2000	2005	2006	2007
PM2,5 (ton)	2 657	2 568	2 340	2 307	2 301
PM10 (ton)	7 224	7 227	6 777	6 732	6 740
totaal stof (ton)	18 098	18 380	17 715	17 698	17 772
aandeel grondbewerking in totaal stof	54 %	55 %	59 %	59 %	60 %

Biologische landbouw

DPSIR



Bron: AMS op basis van ADLO en MIB

Biologische landbouw in Vlaanderen groeit weer

De biologische landbouw heeft de voorbije decennia haar steentje bijgedragen tot de algemene verduurzaming van de landbouw. Een aantal van haar teelttechnieken zijn inmiddels op grote schaal overgenomen. Vanuit de overtuiging dat de biologische landbouw ook in de verdere verduurzaming van de Vlaamse landbouw een rol zal spelen, wordt deze productiemethode gesteund door de Vlaamse overheid.

Sinds de invoering van de overheidssteun in 1994 is het areaal biologische landbouw tot 2007 verzesvoudigd. In 2002 is het areaal gestagneerd, om vanaf 2006 weer toe te nemen. Het areaal is in 2007 toegenomen tot 3 836 ha. Dat is 17 % meer dan het jaar ervoor. Deze toename spoort samen met een sterk verruimde overheidssteun sinds 2000, zowel aan de bioboeren rechtstreeks als aan de biologische sector in ruimere zin. Het Vlaamse bioareaal (0,6 %) ligt onder het Europese gemiddelde van 3,9 % biologische landbouwgrond (EU-25, 2005).

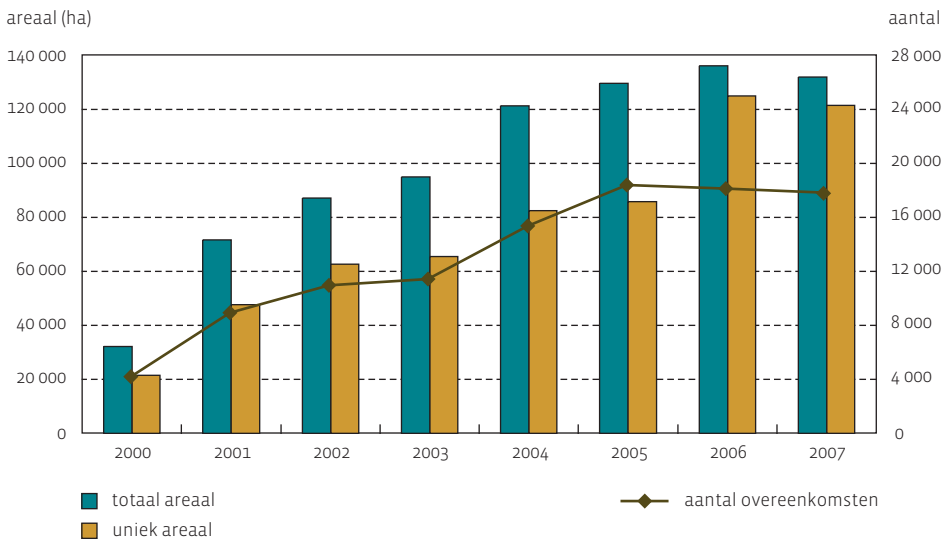
De vraag is groot

De consumptie van biologische voedingswaren overstijgt de binnenlandse productie. Biologische producten haalden in 2008 een marktaandeel van 1,3 % binnen de totale gezinsbestedingen aan voeding in België. De jaarbesteding aan bioproducten bedroeg 27 euro per inwoner in 2007 (Bioforum). Daarmee scoort België bijna zo goed als het Europese gemiddelde van 28,50 euro.

	1994	2000	2001	2002	2005	2006	2007
areaal onder controle (ha)	640	3 393	4 026	3 640	3 153	3 267	3 836
areaal nieuwe dossiers (ha)	527	497	136	139	1 132	858	211
rechtstreekse steun (10 ³ euro)	.	420	464	486	809	808	992
onrechtstreekse steun (10 ³ euro)	.	133	865	1 665	2 158	2 798	2 301

Agromilieumaatregelen

DPSIR



Bron: AMS

20 % van het landbouwareaal onder agromilieumaatregelen

Een agromilieumaatregel is een vrijwillige overeenkomst die de landbouwer afsluit met de overheid. In ruil voor de extra inspanningen voor milieu en natuur ontvangt de landbouwer een vergoeding.

In 2007 waren er 15 groepen agromilieumaatregelen mogelijk, elk onderverdeeld in specifieke beheerpakketten. De som van alle arealen met steun in Vlaanderen is groter dan het areaal dat onder één of meerdere agromilieumaatregelen valt. Immers, het sluiten van meerdere overeenkomsten op eenzelfde perceel is in bepaalde gevallen toegelaten. De oppervlakte landbouwgrond waarop een of meerdere overeenkomsten van kracht zijn (uniek areaal), bedroeg in 2007 121 513 ha, of 20 % van het Vlaamse landbouwareaal. Met andere woorden, 20 % wordt milieuvriendelijker bewerkt dan omschreven in de Code van Goede Landbouwpraktijken. Sinds 2000 verviervoudigde de oppervlakte met agromilieumaatregelen.

Stijgers en dalers

Tussen 2006 en 2007 is het areaal agromilieumaatregelen lichtjes achteruit gegaan (-4 187 ha). Dit is grotendeels te wijten aan de uitdovende maatregelen groenbedekking en geïntegreerd pitfruit. Van de overeenkomsten bedrijfseigen teelt van plantaardige eiwitbronnen en erosiebestrijding, beide maatregelen die nog maar enkele jaren lopen, zit het areaal duidelijk in de lift.

De overeenkomsten groenbedekking, water, mechanische onkruidbestrijding en bedrijfseigen teelt van plantaardige eiwitbronnen kennen het grootste succes met respectievelijk 63 %, 24 %, 5 % en 5 % van het unieke areaal agromilieumaatregelen in 2007.

	2000	2005	2006	2007
areaal agromilieumaatregelen (ha)	32 212	129 643	136 244	132 057
uniek areaal (ha)	21 453	85 902	125 001	121 513
aantal overeenkomsten	4 119	18 326	18 057	17 767