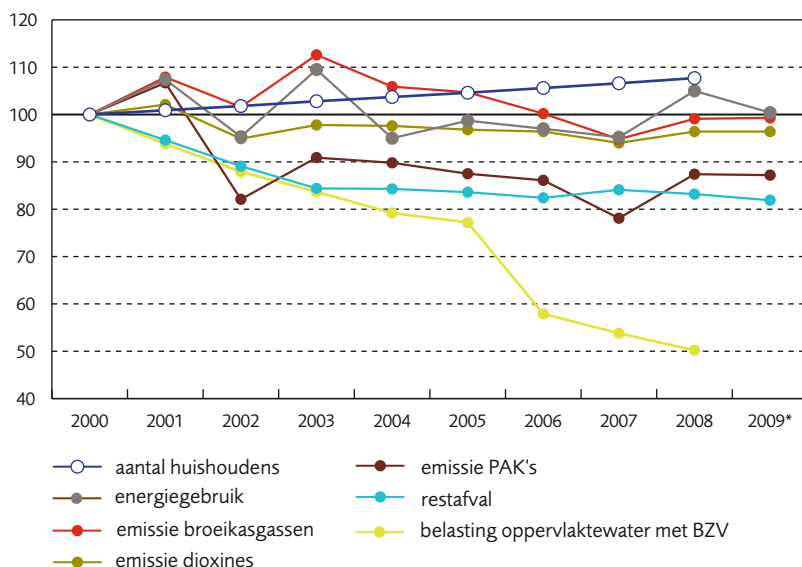




Eco-efficiëntie van de huishoudens

index (2000=100)



* voorlopige cijfers

Bron: MIRA op basis van ADSEI, Energiebalans Vlaanderen VITO, OVAM, VMM

Daling in belasting oppervlaktewater en hoeveelheid restafval

Het aantal huishoudens nam in de periode 2000-2008 toe met 8%. In dezelfde periode halveerde de belasting naar het oppervlaktewater met biochemisch zuurstofverbruik (BZV). Deze daling is te danken aan de uitbouw en verbetering van de openbare waterzuivering. De hoeveelheid restafval daalde met 16% tussen 2000 en 2003 en bleef in de volgende jaren vrij stabiel, dankzij de succesvolle selectieve inzameling.

Energiegebruik en brandstofkeuze bepalend voor emissies

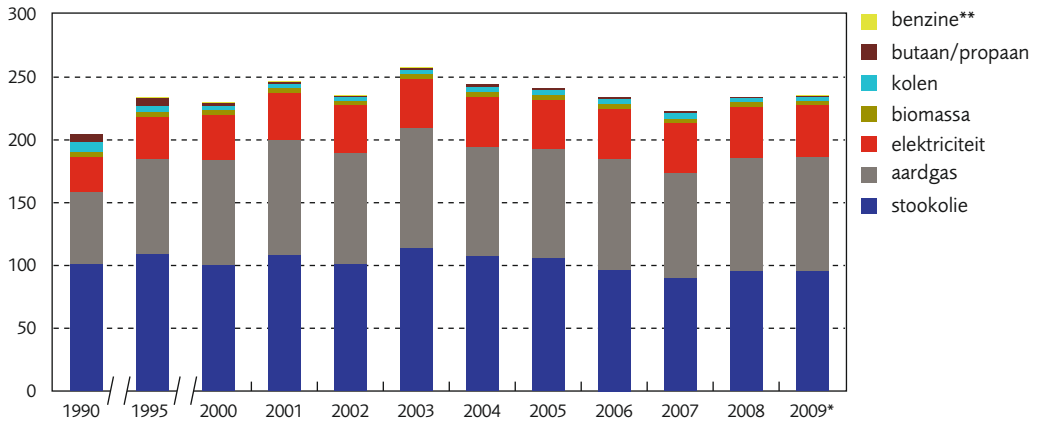
Het energiegebruik en de emissie van broeikasgassen door de huishoudens hangen grotendeels samen met gebouwenverwarming en schommelen in functie van de klimatologische omstandigheden. Naast het energiegebruik is ook het type brandstof bepalend voor de emissies. De daling in de emissie van polycyclische aromatische koolstoffen (PAK's) kan worden verklaard door de overschakeling van stookolie en kolen naar het minder vervuilende aardgas en hernieuwbare energiebronnen. Ook de emissie van dioxines, voor 27% veroorzaakt door gebouwenverwarming, vertoont een daling. In 2009 was 73% van de dioxine-uitstoot van de huishoudens het gevolg van (illegale) vuurtjes in de tuin.

	2000	2005	2006	2007	2008	2009*
aantal huishoudens (x 1 000)	2 392	2 502	2 526	2 550	2 577	..
energiegebruik (PJ)	230	242	234	223	234	235
emissie broeikasgassen (kton CO ₂ -eq)	12 944	13 553	12 965	12 268	12 829	12 849
emissie dioxines (mg)	32 552	31 522	31 374	30 584	31 387	31 365
emissie PAK's (kg)	83 175	72 797	71 575	64 985	72 715	72 530
restafval (kton)	1 138	952	939	958	948	933
belasting oppervlaktewater met BZV (kton O ₂)	34	27	20	19	17	..



Energiegebruik door de huishoudens

energiegebruik (PJ)



* voorlopige cijfers

** energiegebruik door off-road vehicles (grasmaaiers, bladblazers, quads ...)

Bron: MIRA op basis van Energiebalans Vlaanderen VITO

Voorzichtige trend naar duurzamer energiegebruik

Huishoudens gebruiken energie voor verwarming, koeling en ventilatie van gebouwen, productie van warm water, verlichting en gebruik van elektrische toestellen. Het aandeel van de huishoudens in het totale bruto binnenlands energiegebruik in Vlaanderen is 15 % in 2009.

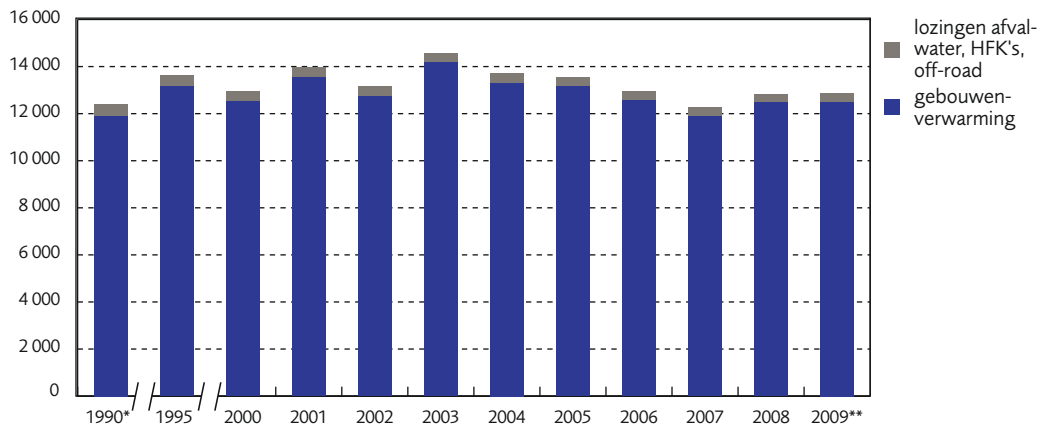
Het totale energiegebruik van de huishoudens is gestegen van 204,9 PJ in 1990 naar 235,1 PJ in 2009 (+15 %). Tussen 2003 en 2007 daalde het energiegebruik door de relatief mildere winters. In 2008 en 2009 was de verwarmingsbehoefte telkens 16 % hoger dan in 2007. De toename in het gebruik van stookolie, aardgas, steenkool en hout bleef echter beperkt tot 6,5 %. De huishoudens gebruiken deze brandstoffen (gezamenlijk aandeel 82 %) voornamelijk voor het verwarmen van de woning. Naast een mogelijke impact van de financieel-economische crisis, kan dit wijzen op een stijgende energie-efficiëntie van de woningen. Het elektriciteitsverbruik nam tussen 2007 en 2009 toe met 3,5 %.

Via maatregelen zoals de plaatsing van dak- of zoldervloerisolatie, de vervanging van enkel glas en van inefficiënte verwarmingsinstallaties, wil het Pact 2020 een aanzienlijke daling in het energiegebruik van het gebouwenpark realiseren.

energiegebruik (PJ)	1990	2000	2005	2006	2007	2008	2009*
stookolie	100,9	100,3	105,6	96,4	89,7	95,3	95,0
aardgas	57,4	83,1	87,0	87,9	84,1	90,5	91,3
elektriciteit	27,9	36,1	39,2	40,1	39,5	40,4	40,9
biomassa (hout)	3,8	4,4	3,8	3,7	3,3	3,8	3,8
kolen	8,5	2,6	3,6	4,2	4,3	3,2	3,2
butaan/propaan	6,0	2,8	1,9	1,5	1,7	0,6	0,6
benzine**	0,4	0,5	0,5	0,5	0,5	0,5	0,5
totaal	204,9	229,9	241,6	234,4	223,0	234,3	235,1

Emissie van broeikasgassen door de huishoudens

DPSIR

emissie broeikasgassen (kton CO₂-eq)

* De emissiecijfers van HFK's zijn slechts beschikbaar vanaf 1995. Bij 1990 werden de emissies van 1995 opgenomen.

** voorlopige cijfers

Bron: MIRA op basis van EIL (VMM)

Broeikasgasuitstoot stijgt minder snel dan verwarmingsbehoefte

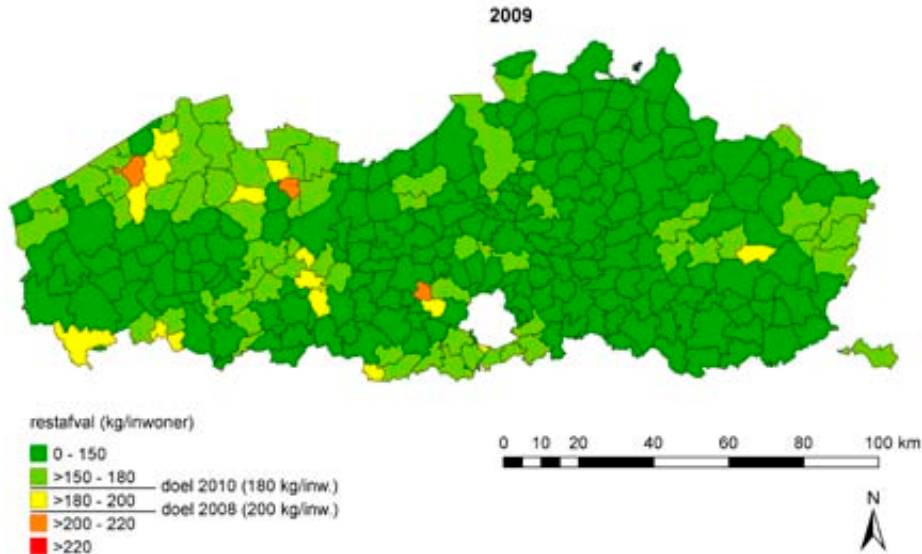
Het aandeel van de huishoudens in de totale Vlaamse broeikasgasemissie bedraagt 16,5 % in 2009, of 12 849 kton CO₂-equivalenten. Hiervan is 12 490 kton CO₂-eq (97,2 %) het gevolg van de verbranding van brandstoffen voor voornamelijk gebouwenverwarming en warm water (voor onder andere douche, vaatwas). De resterende 2,8 % van de broeikasgasemissies van de huishoudens zijn de emissies afkomstig van het lozen van afvalwater en septische putten (2,2 %), off-road emissies door onder andere grasmaaiers en quads (0,3 %), en de emissies van HFK's die worden gebruikt als koelmiddel in koelkasten en airco-installaties (0,3 %). Het gros van de broeikasgasemissies van de huishoudens zijn CO₂-emissies (97 %).

De uitstoot van broeikasgassen door de huishoudens steeg met 4 % in 2009 ten opzichte van 1990. De emissies zijn sterk afhankelijk van de verwarmingsbehoefte en kunnen dus voor een groot deel worden verklaard door de buitentemperaturen. Zowel in 2008 als in 2009 lag de verwarmingsbehoefte 16 % hoger dan in 2007, terwijl de emissie van broeikasgassen slechts met 5 % steeg. Dit kan wijzen op het effect van energiebesparende maatregelen en de overstap naar hernieuwbare energiebronnen, naast een mogelijke impact van de financieel-economische crisis.

emissie broeikasgassen (kton CO ₂ -eq)	1990*	2000	2005	2006	2007	2008	2009**
CO ₂	11 800	12 454	13 097	12 503	11 815	12 411	12 432
CH ₄	301	217	196	197	188	180	180
N ₂ O	199	191	197	196	195	196	196
HFK's	98	83	63	68	70	41	41
totaal	12 398	12 944	13 553	12 965	12 268	12 829	12 849

Hoeveelheid restafval van de huishoudens

DPSIR



Aan 143 gemeenten werd een correctiefactor toegekend op basis van factoren als toerisme, gezinsgrootte en leeftijdsstructuur (Uitvoeringsplan Milieuverantwoord Beheer van Huishoudelijke Afvalstoffen).

Bron: OVAM

25

Grote verschillen tussen gemeenten

Tegen 2010 mag op niveau Vlaanderen maar 150 kg restafval per inwoner meer ingezameld worden (MINA-plan 3+, 2008-2010). Deze doelstelling werd gehaald: in 2009 zette elke inwoner gemiddeld 149 kg restafval buiten, ongeveer 3 kg minder dan het jaar voordien.

Op gemeenteniveau varieerde de ingezamelde hoeveelheid restafval in 2009 van 66 tot 340 kg per inwoner. 57 % van de gemeenten zamelde minder restafval in dan het jaar voordien. In ongeveer een vijfde van die gemeenten ging het om dalingen van 10 tot 20 kg per inwoner, een kwart zamelde 20 tot maar liefst 113 kg per inwoner minder in. Die grote dalingen zijn meestal het gevolg van de invoering van systemen waarbij huishoudens betalen per kilogram aangeboden restafval. Ongeveer een kwart van de Vlaamse gemeenten werkt reeds met zo'n systeem.

Meeste gemeenten halen doelstelling

Het Uitvoeringsplan Milieuverantwoord Beheer van Huishoudelijke Afvalstoffen stelt dat elke gemeente in 2008 maximaal 200 kg restafval per inwoner mag inzamelen. In 2010 mag dit maar 180 kg meer zijn. Factoren zoals toerisme, gezinsgrootte en leeftijdsstructuur hebben een invloed op de hoeveelheid restafval. Daarom werd aan 143 gemeenten een correctiefactor toegekend om de hoeveelheid restafval te toetsen aan de gemeentelijke doelstellingen. In 2009 haalde 94 % van de gemeenten reeds de doelstelling voor 2010. Drie gemeenten hebben nog steeds de doelstelling voor 2008 niet gehaald.