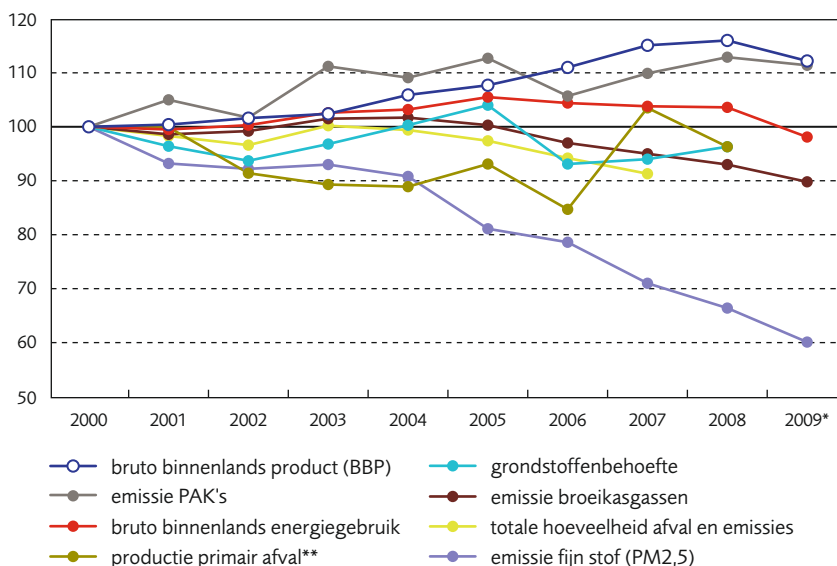




Eco-efficiëntie van Vlaanderen

index (2000=100)



* voorlopige cijfers; ** primair afval van huishoudens en bedrijven, exclusief bouw- en sloopafval van bedrijven, grond en afval van de (afval)waterbehandeling; bruto binnenlands product (BBP) in constante prijzen (kettingeuro's met referentiejaar 2000). De grondstoffenbehoefte (*Direct Material Input*) omvat import en eigen ontginningen, exclusief verborgen stromen. De totale hoeveelheid afval en emissies (*Domestic Processed Output*) omvat de gemeten uitstoot naar lucht, water en land.

Bron: SVR, VITO, VMM, OVAM

Energie-efficiëntie neemt verder toe, in tegenstelling tot materiaalefficiëntie

Een van de doelstellingen van het Pact 2020 is een verdere ont koppeling van de economische groei en het geheel van emissies en afvalproductie tegen 2020. Dit moet gerealiseerd worden door een gestaag stijgende materiaal- en energie-efficiëntie in de verschillende maatschappelijke sectoren.

De energie-efficiëntie van Vlaanderen, uitgedrukt als het bruto binnenlands product (BBP) ten opzichte van het bruto binnenlands energiegebruik, bleef tussen 2000 en 2005 vrij constant maar nam sindsdien gestaag toe. De materiaalefficiëntie van Vlaanderen, uitgedrukt als het BBP ten opzichte van de grondstoffenbehoefte van de economie, lag in de periode 2006-2008 ongeveer 15 % hoger dan in de periode 2000-2005. Dit is voornamelijk het gevolg van een lagere import van fossiele brandstoffen. Tussen 2006 en 2008 verbeterde de materiaalefficiëntie echter niet verder.

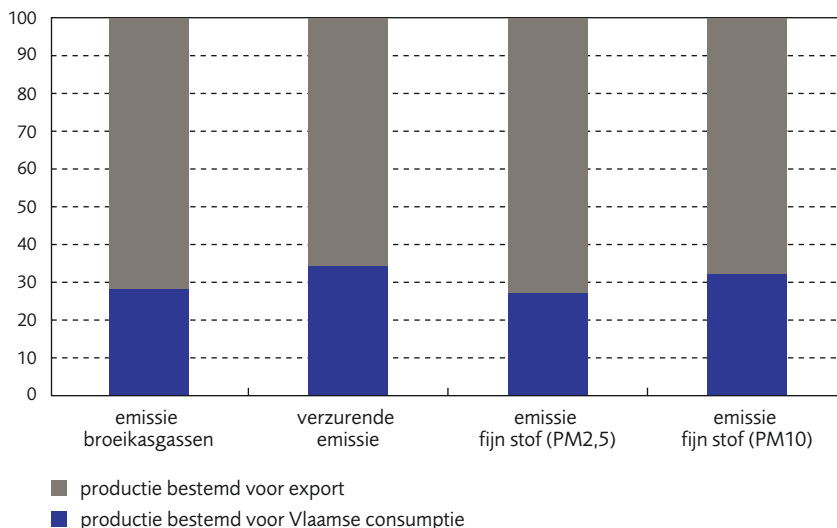
Afval en emissies grotendeels losgekoppeld van economische groei

De totale hoeveelheid afval en emissies in Vlaanderen daalde continu tussen 2004 en 2007. Voor de individuele parameters is het beeld gevarieerd. De emissie van fijn stof bijvoorbeeld daalde fors tussen 2004 en 2009. Ook de emissie van broeikasgassen daalde continu sinds 2005. De productie van primair afval, exclusief bouw- en sloopafval van bedrijven, grond en afval van de (afval)waterbehandeling, vertoonde een schommelend verloop maar was wel losgekoppeld van de economische groei. De emissie van PAK's daarentegen hield grotendeels gelijke tred met het BBP.

Milieudruk van productie in Vlaanderen

DPSIR

milieudruk van productie (%)



gegevens van 2004; Vlaamse consumptie = Vlaamse finale vraag (finale consumptie van huishoudens en overheden, investeringen en voorraadwijzigingen)

Bron: MIRA op basis van berekeningen OVAM

17

Groot deel van milieudruk sectoren gekoppeld aan export

72 % van de broeikasgassen die de bedrijven in Vlaanderen uitstootten in 2004, was gekoppeld aan de productie van goederen en diensten bestemd voor export. Voor verzurende emissies was dat 66 %, voor emissies van fijn stof 73 % (PM2,5) en 68 % (PM10).

Deze aandelen zijn groter dan het monetaire aandeel van export in de economie: in 2004 exporteerde de Vlaamse economie 34 % van alle goederen en diensten die ze produceerde. Vlaanderen exporteert dus veel producten waaraan een grote milieudruk gekoppeld is. Een voorbeeld hiervan zijn de basischemieproducten. De fabricage van deze producten veroorzaakt heel wat milieudruk, niet alleen bij de basischemie zelf maar ook in de voorgaande stappen van de productieketen in Vlaanderen. De basischemie neemt bijvoorbeeld producten af van onder meer de raffinaderijen en de elektriciteitssector, en de fabricage van deze producten zorgt op haar beurt voor milieudruk.

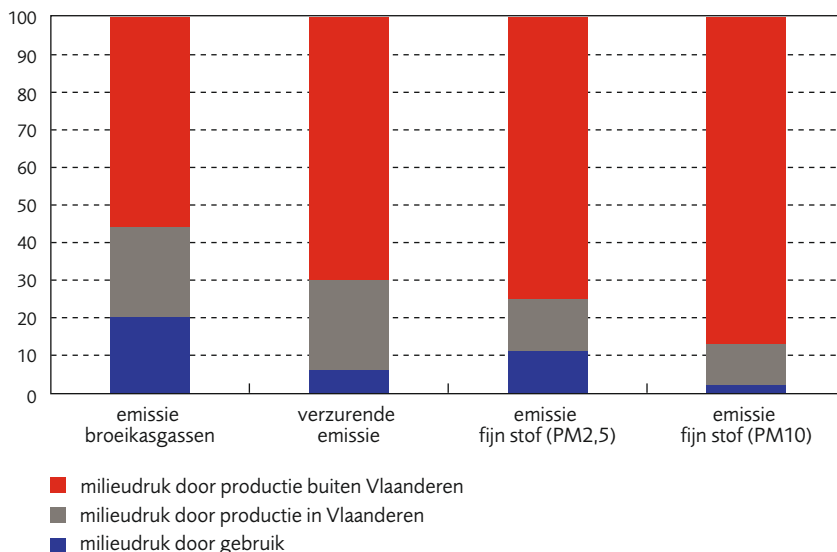
Productieperspectief onder de loep

Tot nu toe richten nationale en internationale doelstellingen zich enkel op de milieudruk die ontstaat binnen een regio. Dit productieperspectief kan nadelig zijn voor economieën die gespecialiseerd zijn in milieudruk-intensieve sectoren gericht op export, zelfs als die sectoren eco-efficiënter werken dan elders. Bovendien geeft het productieperspectief geen beeld van de milieudruk gekoppeld aan de geïmporteerde producten die een regio of land consumeert.

Milieudruk van consumptie in Vlaanderen

DPSIR

milieudruk van consumptie (%)



gegevens van 2004; consumptie = Vlaamse finale vraag (finale consumptie van huishoudens en overheden, investeringen en voorraadwijzigingen)

Bron: MIRA op basis van berekeningen OVAM

Groot deel van milieudruk consumptie is gevolg van productie en transport

De milieudruk van consumptie beperkt zich niet tot het afval en de emissies die ontstaan tijdens het gebruik van producten. In 2004 kwam slechts 20 % van de broeikasgassen die gekoppeld zijn aan de Vlaamse consumptie vrij tijdens het gebruik van de producten die dat jaar in omloop waren (bijvoorbeeld emissies door het gebruik van fossiele brandstoffen voor privévervoer en verwarming). De overige 80 % ontstond tijdens de productie en het transport van de goederen en diensten die dat jaar gekocht werden door de Vlaamse consumenten. Voor verzurende emissies was dat 96 %, voor fijn stof 89 % (PM2,5) en 98 % (PM10).

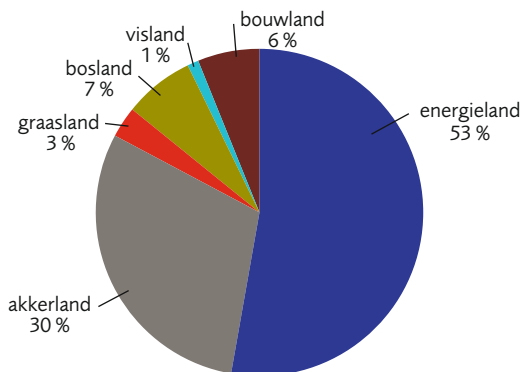
Meer dan helft van milieudruk consumptie ontstaat buiten Vlaanderen

56 % van de broeikasgasuitstoot die werd veroorzaakt door consumptie trad op buiten Vlaanderen. Voor verzurende emissies was dat 70 %, voor fijn stof 75 % (PM2,5) en 87 % (PM10). Een kwart tot twee derde van deze milieudruk ontstond buiten de EU.

Het beleid erkent dat het mee verantwoordelijkheid draagt voor de milieudruk die de Vlaamse consumptie veroorzaakt buiten Vlaanderen. Zo stelt de beleidsnota Leefmilieu en Natuur 2009-2014 dat de milieu-impact die gepaard gaat met de winning, de productie en het transport van ingevoerde producten moet verminderen. Ook de ontwerp Vlaamse Strategie Duurzame Ontwikkeling stelt dat er geen systematische afwenteling van negatieve milieu-impact naar andere landen of regio's mag zijn.



Ecologische voetafdruk van Vlaanderen



gegevens van 2004; totale ecologische voetafdruk = 6,3 gha/capita; een gha (globale hectare) vertegenwoordigt een gebied van 1 hectare met een wereldgemiddelde biologische productiviteit

Bron: Ecolife

Vlaamse vraag naar biologisch productief land overschrijdt aanbod

De ecologische voetafdruk van een regio geeft weer hoeveel biologisch productieve oppervlakte deze regio nodig heeft om bepaalde onderdelen van haar consumptie te ondersteunen. De totale biologisch productieve oppervlakte op aarde – de biocapaciteit – is beperkt. Op wereldschaal is er 1,8 globale hectare (gha) per persoon beschikbaar, in het dichtbevolkte Vlaanderen is dat zelfs maar 1,3 gha per persoon.

In 2004 had de gemiddelde Vlaming een ecologische voetafdruk van 6,3 gha, ruim meer dus dan de beschikbare biocapaciteit en ook meer dan dubbel zo hoog als de voetafdruk van de gemiddelde wereldburger dat jaar (2,7 gha per persoon).

Vlaamse voetafdruk is sterk energie- en importgebonden

53 % van de Vlaamse voetafdruk bestond uit energieland. Dit is de theoretische oppervlakte bos die nodig is om de CO₂ die vrijkomt bij de verbranding van fossiele brandstoffen op te vangen. Akkerland, bosland, graasland en visland – de oppervlaktes nodig voor de productie van hernieuwbare materialen – namen samen 41 % van de voetafdruk voor hun rekening. De overige 6 % was bouwland, land gebruikt voor gebouwen, infrastructuur en recreatievoorzieningen.

Ongeveer 90 % van de consumptie van hernieuwbare materialen steunde op landbouw- en bosgrond buiten Vlaanderen. Vlaanderen is dus sterk afhankelijk van andere regio's voor hernieuwbare materialen. Zo blijkt er een grote netto import te zijn van tarwe en soja-producten, gewassen die deels gebruikt worden voor de Vlaamse intensieve veeteelt.