



02 Huishoudens & consumptie

Ontkoppeling consumptie en milieudruk nog niet bereikt

Michael Van Lieshout,
Nicole Rijkens, Nik Baerten,
Pantopicon bvba
Lisbeth Stalpaert,
MIRA, VMM

HOOFDLIJNEN

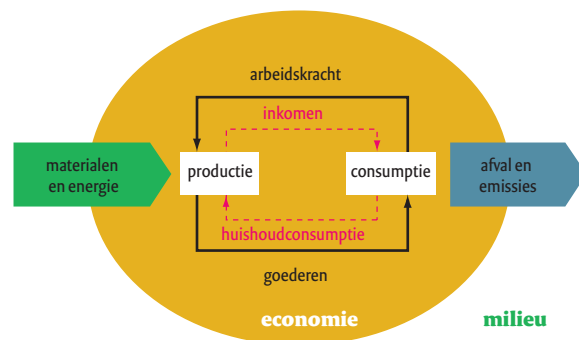
- * Vlamingen consumeren alsmar meer en luxueuzer. De levensduur van producten wordt korter en de producten die we consumeren leggen steeds grotere afstanden af.
- * Ons consumptiepatroon claimt steeds meer milieuruimte: de emissie van broeikasgassen en andere vervuilende stoffen blijft toenemen, er wordt meer afval geproduceerd en er wordt in een steeds hoger tempo een steeds meer beroep op hulpbronnen gedaan.
- * Er worden ook successen geboekt. Meer afval wordt gerecycleerd en de isolatie van onze woningen is verbeterd. Milieutechnologie heeft de eco-efficiëntie van voertuigen en toestellen verbeterd. De successen in eco-efficiëntie worden echter vaak tenietgedaan door de toename in omvang van consumptie.
- * Een absolute ontkoppeling van de consumptiegroei en de milieudruk is nog niet bereikt. Voor een aantal milieuaspecten is er wel sprake van een relatieve ontkoppeling.

INLEIDING

Huishoudconsumptie omvat de selectie, de aanschaf, het gebruik, het onderhoud, het herstel en het afdanken van producten of diensten door een huishouden. Consumptie van goederen en diensten en de daaraan gerelateerde milieudruk staan niet op zichzelf, maar maken onderdeel uit van een productie-consumptieketen (figuur 2.1). De eco-

nomische cyclus van die keten is 'gesloten', terwijl de milieucyclus van de *productie-consumptieketen* open is. Zowel productie als consumptie van goederen en diensten putten uit de beschikbare 'natuurlijke' voorraden zoals ruimte, water, energie en materialen en belasten het milieu bijvoorbeeld door emissies naar lucht, water en bodem, met inbegrip van afval.

Figuur 2.1: De productie- en consumptiecyclus



Bron: Skovgaard et al. (2005)

De afgelopen decennia is in Vlaanderen, net als in de rest van Europa, de omvang van consumptie sterk gestegen, o.a. als gevolg van de economische groei. Zowel de druk op de natuurlijke hulpbronnen als de hoeveelheid emissies zijn in het algemeen toegenomen.

MILIEUDRUK VAN CONSUMPTIE EN PRODUCTIE VERGELEKEN

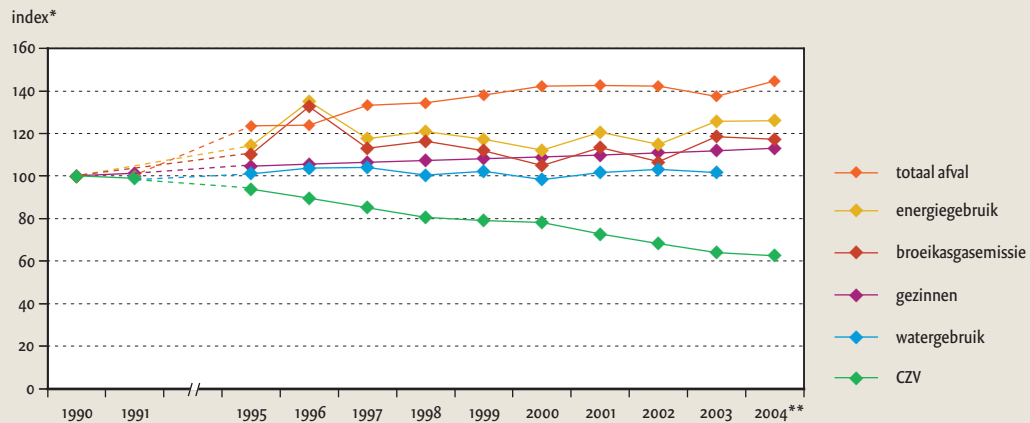
Relatief gezien zijn de afgelopen decennia de negatieve milieueffecten van het productieproces minder sterk gestegen dan die van de huishoudens door onder meer wet- en regelgeving, communicatie en sensibiliserende programma's. Uit onderstaande figuren blijkt dat bij de huishoudens zowel de broeikasgasemissie als het energiegebruik een sterkere stijging vertonen dan de evolutie van het aantal gezinnen. Daarentegen blijft het industriële energetische energiegebruik de laatste jaren gelijk en is er een beperkte daling van de broeikasgasemissie bij een steeds toenemende activiteit (productie-index). Bij de industrie is er ook sprake van absolute ontkoppeling bij de evolutie van water-

gebruik en chemisch zuurstofverbruik (CZV). Bij huishoudens geldt dat enkel voor chemisch zuurstofverbruik (CZV).

De milieueffecten van de consumptie van de Vlaming blijven bovendien niet beperkt tot het grondgebied van Vlaanderen. Als gevolg van de import van goederen die elders worden geproduceerd en als gevolg van grensoverschrijdende verplaatsingen van Vlamingen, bijvoorbeeld door toerisme, betreft het een vraagstuk met een mondiaal karakter (hoofdstuk 1 Eco-efficiëntie van Vlaanderen).



Eco-efficiëntie van de huishoudens (Vlaanderen, 1990, 1991, 1995-2004)

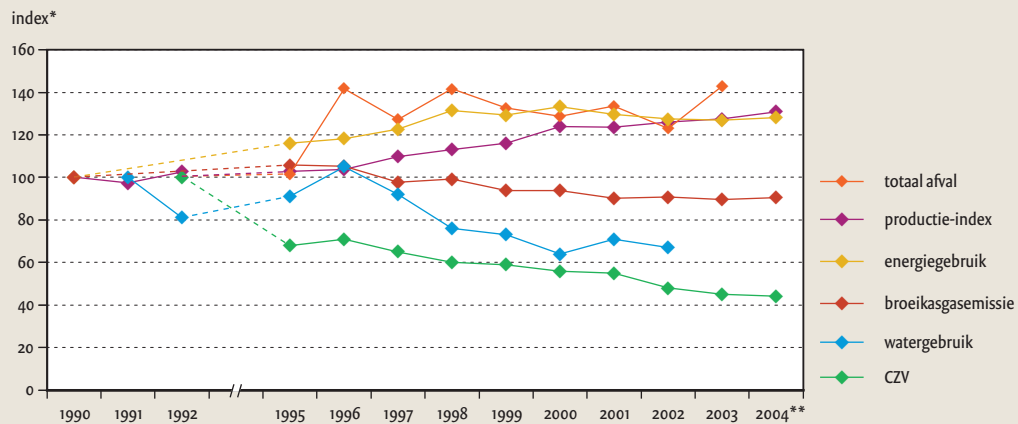


* Het referentiejaar van aantal gezinnen, energiegebruik, broeikasgasemissie en CZV (chemisch zuurstofverbruik) is 1990, dat van watergebruik en totaal afval 1991.

** voorlopige cijfers voor energiegebruik en broeikasgasemissie

Bron: NIS, OVAM, Energiebalans Vlaanderen VITO, VMM, Ecolas

Eco-efficiëntie van de industrie (Vlaanderen, 1990-1992, 1995-2004)



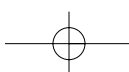
* Het referentiejaar van productie-index, energiegebruik en broeikasgasemissie is 1990, dat van watergebruik 1991 en dat van totaal afval en CZV (chemisch zuurstofverbruik) 1992.

** voorlopige cijfers voor energiegebruik en broeikasgasemissie

Bron: NIS, OVAM, Energiebalans Vlaanderen VITO, VMM, Ecolas

Ondanks alle technologische ontwikkelingen, beleidsinterventies en andere acties gericht op het terugdringen van de milieudruk van de Vlamingen als gevolg van consumptie, neemt de milieudruk dus nog steeds toe: een algehele ontkoppeling van de economische groei en de milieudruk is nog niet gerealiseerd. De 'milieuwinst' wordt in veel gevallen tenietgedaan door de groei van de consumptie. De druk op het milieu als gevolg van consumptie is zorgwekkend en verdient bijzondere aandacht.

De milieu-impact van onze productie- en consumptiepatronen zijn sterk met elkaar verweven. Zowel de input als de output van de productie- en consumptiecyclus hebben een impact op ons leefmilieu. Het is daarom zaak om de productie- en consumptiepatronen samen aan te pakken met het oog op een verdere 'verduurzaming' van onze leefomgeving.



Er worden eerst een aantal economische, sociale, ecologische en institutionele factoren toegelicht, die hebben bijgedragen aan de veranderde consumptiepatronen en levensstijlen. Het samenspel van die factoren en de veelvuldige, wederzijdse invloeden hebben geleid tot de consumptiepatronen zoals we die nu kennen. Verder worden de consumptiepatronen beschreven die qua omvang de grootste druk op het milieu leggen of die een dussdanige groei kennen dat het aandeel steeds belangrijker wordt. In het bijzonder gaat het over energiegebruik en afvalproductie.

2.1 Consumptiegroei

Consumptie gaat over het gedrag van mensen. Aan de basis van het gedrag liggen behoeften en mogelijkheden (beschikbaarheid van goederen, tijd, geld etc.) om te consumeren. De *consumptiepatronen* van de Vlaming zijn de afgelopen jaren door een breed palet aan ontwikkelingen ingekleurd. De toegenomen welvaart, globalisering, toegenomen concurrentie, technologische ontwikkelingen, culturele veranderingen zoals individualisering, maar ook de toegenomen arbeidsparticipatie van vrouwen, veranderde levensstijlen (meer behoefte aan gemak, luxe, diversiteit en gezonde producten/diensten). Demografische verschuivingen (waaronder gezinsverdunding en vergrijzing) hebben er direct of indirect toe bijgedragen dat de Vlaming de afgelopen decennia meer en anders is gaan consumeren.

ECONOMISCHE GROEI ALS BELANGRIJKE DRIJVENDE KRACHT

Een van de belangrijkste drijvende krachten achter de toegenomen consumptie is de ontwikkeling van de *koopkracht*. De stijging van de koopkracht hangt nauw samen met de economische groei. Sinds de tweede helft van de vorige eeuw is de koopkracht sterk gestegen in Vlaanderen. Momenteel behoort ze tot een van de hoogste binnen de EU-25. Niet iedereen profiteert echter in gelijke mate van de toegenomen welvaart. Vooral de groep van ouderen boven de 65 en jongeren onder de 24 hebben in verhouding een relatief veel lagere koopkracht.

In het algemeen stegen de prijzen van goederen en diensten over de afgelopen jaren, maar naast prijsstijgingen waren er ook prijsdalingen. Veranderende handelsstromen als gevolg van de globalisering en de liberalisering van diverse markten hebben geleid tot een toenemende concurrentie en meer keuzevrijheid voor de consumenten, met als gevolg o.a. veranderende prijzen en een toename van de diversiteit van producten. Zo zijn de prijzen van pc's en vliegtickets de afgelopen jaren sterk gedaald. Mede onder die impuls is bijvoorbeeld de omvang van het vliegverkeer, en bijgevolg de emissies van broeikasgassen, sterk toegenomen.

KLEINERE GEZINNEN, MEER CONSUMPTIE

De toename van het *aantal huishoudens* en de verandering van de samenstelling hebben de vraag naar goederen en diensten verder versterkt. In de periode 1990-2004 is het aantal huishoudens met 13 % gestegen. Die stijging werd niet alleen veroorzaakt door de bevolkingsgroei, maar ook door de gezinsverdunning: van gemiddeld 2,6 leden per huishouden in 1990 naar 2,4 leden in 2004. Meer mensen consumeren meer, maar bovendien is in het algemeen de milieudruk per persoon groter naarmate het huishouden kleiner wordt, bijvoorbeeld vanwege het hogere energiegebruik per persoon.

DE TWEE GEZICHTEN VAN TECHNOLOGISCHE ONTWIKKELING

Aan de ene kant heeft *technologie* ervoor gezorgd dat diverse apparaten en voertuigen eco-efficiënter zijn geworden. Het energie- en watergebruik van veel huishoudtoestellen is daardoor aanzienlijk verminderd. In sommige gevallen kan echter het 'reboundeffect' optreden. Dat fenomeen verwijst naar de situatie waarin het volume van consumptie van bepaalde producten in feite de verhoogde efficiëntie op productniveau (ten dele) tenietdoet. Bijvoorbeeld, ondanks een significant lager energiegebruik van een bepaalde categorie huishoudtoestellen (bijvoorbeeld een televisie, een computer of een dvd-speler), leidt de sterke toename van het aantal toestellen in de huishoudens tot een algehele stijging van het energiegebruik op huishoudelijk niveau.

De keerzijde van de technologische vooruitgang is de sterke toename van het aantal beschikbare (veelal elektrische) toestellen, zoals de microgolfoven, mp3-speler enz. die de consumptie en de druk op het milieu verder aanwakkeren. Ook indirect kan vooruitgang het milieu negatief beïnvloeden. Zo heeft technologie ertoe bijgedragen dat de vrije tijd van mensen, de communicatiemogelijkheden en de mogelijkheden tot het vergroten van onze actieradius zijn toegenomen, hetgeen consumptie in de hand heeft gewerkt. De netto-impact van technologie op de milieudruk is niet eenduidig vast te stellen.

SOCIAAL-CULTURELE ONTWIKKELINGEN

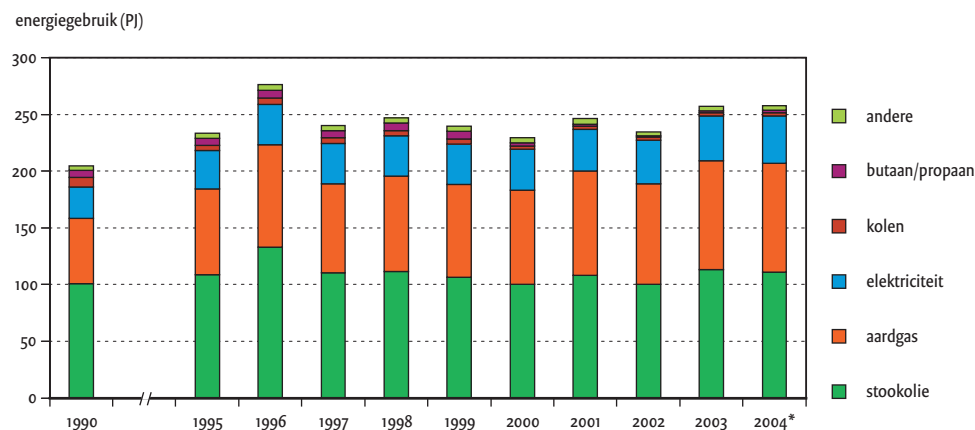
Naast economische, demografische en technologische factoren zijn ook *sociaal-culturele ontwikkelingen* bepalend voor de Vlaamse consumptiepatronen. In dat licht kan onder meer worden gedacht aan de invloed van heersende maatschappelijke waarden en normen die meewegen in de beslissingen over welke producten en diensten geconsumeerd worden en de impact van de media (stimuleren van mode en trends) op de levensstijl van mensen.

2.2 Energiegebruik

KLIMAAT EN LUCHTKWALITEIT ONDER DRUK DOOR ENERGIEGEBRUIK IN WONINGEN

Als het om het wonen gaat, bedroeg het *energiegebruik* van de huishoudens in 2004 257,6 PJ (figuur 2.2), waarvan ongeveer drie vierde diende voor de verwarming van de woning. Het directe aandeel van de huishoudens in het totale energiegebruik in Vlaanderen is aanzienlijk. Het huishoudelijke energiegebruik bedroeg in 2004 ongeveer 16 %, een toename van 26 % ten opzichte van 1990. Niet alleen het totaal, maar ook het energiegebruik en de emissies per persoon zijn de afgelopen jaren gestegen. Bovendien is het aantal woningen gestegen. Delen we het totale energiegebruik van de gezinnen in een land in de Europese Unie (EU-15) door het aantal inwoners in dat land, dan noteert Vlaanderen – op Finland na – het hoogste verbruik. Een Vlaming gebruikt in gezinsverband bijna anderhalve maal zoveel energie per inwoner als bijvoorbeeld een Nederlander.

Figuur 2.2: Evolutie van het energiegebruik per energiedrager (Vlaanderen, 1990, 1995-2004)



* voorlopige cijfers

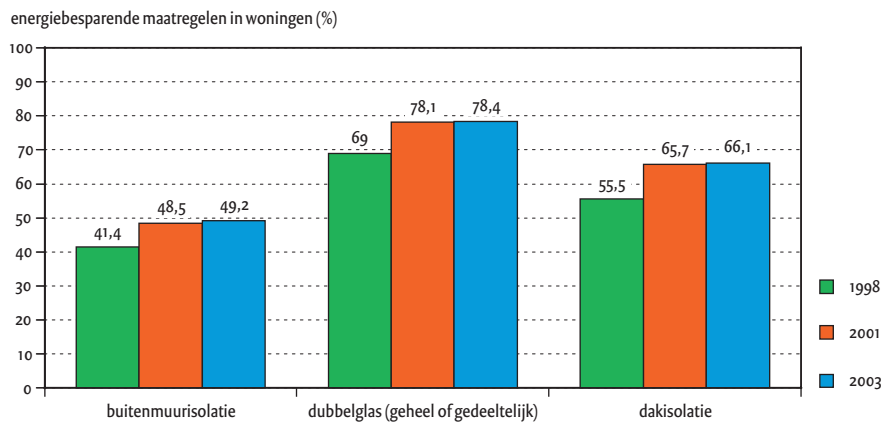
Bron: Energiebalans Vlaanderen VITO

Naast het energiegebruik zelf bepaalt de brandstoffenmix de impact van het energiegebruik van het huishouden op het milieu. Stookolie heeft in de eindverbranding een hogere CO₂-emissie per geproduceerde warmte-eenheid dan aardgas. Het gebruik van aardgas is met 67 % gestegen in 2004 t.o.v. 1990, in vergelijking met slechts een toename van 10 % in het gebruik van stookolie. Stookolie, dat in 1990 nog bijna de helft van het energiegebruik vertegenwoordigde, had in 2004 nog maar een aandeel van 43 %, een daling met 12 %. Het aandeel van aardgas daarentegen steeg van 1990 tot 2004 met 32 % en bedroeg in 2004 37 %. Het gebruik van steenkool is sterk teruggelopen en voorziet nog slechts voor 1 % in de verwarming van de huishoudens. Door de verschuiving

richting het gebruik van minder milieubelastende energiedragers zijn de emissies van broeikasgassen ten gevolge van het huishoudelijk energiegebruik minder snel gestegen dan het energiegebruik. Tussen 1990 en 2004 stegen de CO₂-emissies van de huishoudens met 18 %.

De afgelopen jaren is ook enige milieuwinst geboekt door verschillende energiebesparende maatregelen in en om de woning (figuur 2.3). Net als de verschuiving naar een minder milieubelastende mix van energiedragers weegt die milieuwinst niet op tegen de volumegroei van het energiegebruik in de woning.

Figuur 2.3: Gebruik van energiebesparende maatregelen in de woning (1998-2003)



Bron: ANRE

Tevens is het elektriciteitsgebruik als gevolg van energieconsumerende apparatuur in de woning toegenomen de afgelopen jaren. Met name die toestellen die het gebruiksgemak vergroten, zoals de vaatwasser, droogkast en microgolfoven, kenden de sterkste stijging tussen 1998-2001. Van de grote elektrische huishoudtoestellen is de wasmachine het sterkst doorgedrongen in de Vlaamse huishoudens. Het meest voorkomende toestel is de koelkast omdat er beduidend meer gezinnen zijn met meer dan één koelkast. Ook voor die apparaten geldt dat het energiegebruik per toestel sterk is verminderd. De afgelopen decennia is onder meer als gevolg van technologische verbeteringen en het ingrijpen van het beleid (bijvoorbeeld labeling) het elektriciteitsgebruik van de huishoudtoestellen tussen 25 % en 70 % afgenomen, variërend per toestel. Echter, door de relatief hoge aanschafwaarde en lange levensduur van veel toestellen die in de gebruiksfase veel energie verbruiken, zoals wasmachines, vaatwassers, koelkasten en diepvriezers, worden ze minder snel afgedankt en dus minder snel vervangen door energiezuinigere apparaten.

Een toename in het elektriciteitsgebruik werd tevens veroorzaakt door de grote hoeveelheid elektrische en elektronische communicatieapparatuur die door de Vlaamse bevolking werd aangeschaft. Tussen 1998 en 2003 steeg bijvoorbeeld het aandeel van de gezinnen dat een computer heeft van 45 tot 63 %. De snelle ontwikkeling van het inter-

net en de sterke groei van computerspelletjes hebben, samen met een sterke prijsdaling, de verkoop verder gestimuleerd. Niet alleen is de hoeveelheid elektrische apparaten toegenomen, bovendien is het gemiddelde aantal ervan per huishouden toegenomen. Gemiddeld bezat een Vlaams gezin in 2001 meer dan 1,4 televisietoestel. Veel van die communicatieapparaten staan (continu) stand-by. Momenteel kan de stand-byfunctie van vele apparaten tot zo'n 10 % aan het totale elektriciteitsverbruik in een woning bijdragen.

ENERGIEGEBRUIK DOOR PERSOONLIJK TRANSPORT

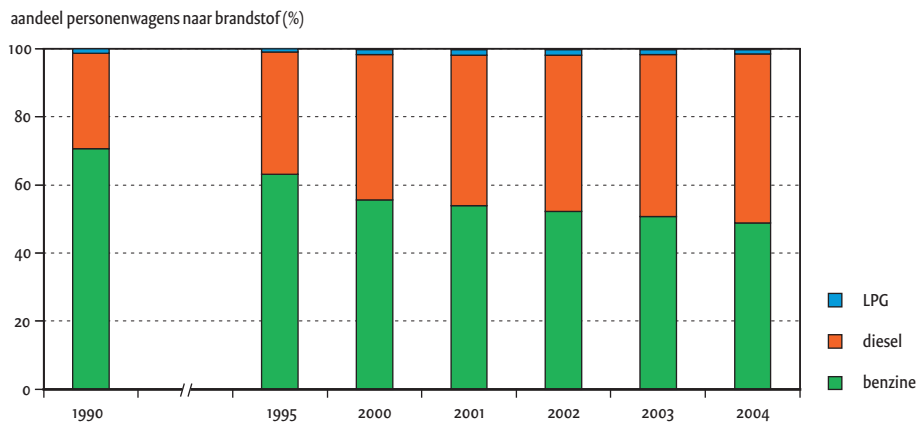
Ook het *persoonlijke transport* levert een belangrijke bijdrage aan de broeikasgasemissies van Vlaanderen en heeft een negatieve impact op de luchtkwaliteit. Ondanks technologische vooruitgang is het energieverbruik toegenomen vanwege de toename van het aantal kilometers dat de Vlaming op jaarbasis aflegt en vanwege de groei van het Vlaamse wagenpark.

Door onder andere de toegenomen koopkracht van de huishoudens, de gefragmenteerde ruimtelijke ordening, het kleiner worden van de gezinnen en de verandering van de gezinsstructuur is de mobiliteitsbehoefte gestegen. Op jaarbasis legt de Vlaming gemiddeld ongeveer 12 000 km af met privévervoer en openbaar vervoer. Het grootste deel van de kilometers wordt afgelegd met de auto. Onder andere congesties en sterk gestegen prijzen blijken niet op te wegen tegen de grote mate van individuele vrijheid die de auto verschaft (mogelijk mede ingegeven door onvoldoende gelijkwaardige alternatieven). Tevens is het wagenpark van Vlaanderen in omvang toegenomen, terwijl de bezettingsgraad van de auto afnam: tussen 1990 en 2004 is het aantal personenwagens met ongeveer 29 % toegenomen. Dat heeft er onder meer toe geleid dat in 2001 circa een kwart van de Vlaamse gezinnen over twee of meer auto's beschikte.

Zoals ook bij het wonen het geval is, bepaalt naast de energievraag het type brandstof voor een groot deel de uiteindelijke milieu-impact van het Vlaamse wagenpark. Sinds 1990 is het aantal dieselwagens meer dan verdubbeld. Volgens recente statistieken blijkt dat waar in 1990 het wagenpark voor 28 % bestond uit dieselveertuigen, in 2004 ongeveer 50 % van het personenwagenpark uit dieselwagens bestaat. In de periode tot 2001 wonden LPG-wagens terrein om daarna lichtjes te dalen. In 2004 was hun aantal 4,5 % lager dan in 2000, met een aandeel van 1,3 % in het totale personenwagenpark (figuur 2.4). Wagens met alternatieve brandstoffen blijven een uitzondering in het totaalbeeld. In 2004 waren er 9 elektrisch aangedreven personenwagens 117 hybride wagens (hoofdstuk 5 Transport).



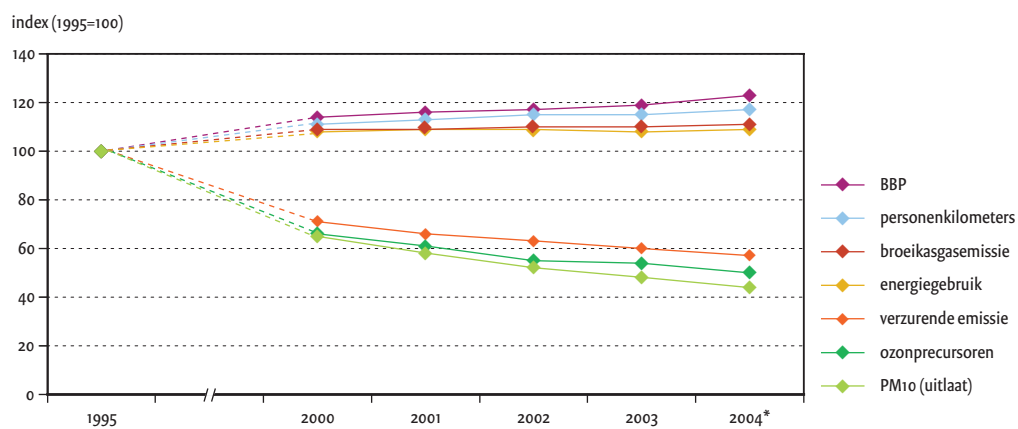
Figuur 2.4: Evolutie personenwagens naar brandstoftype (Vlaanderen, 1990-2004)



Bron: DIV

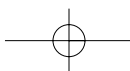
De milieudruk als gevolg van het personenvervoer (wegverkeer en spoor) wordt voorgesteld aan de hand van de eco-efficiëntie (figuur 2.5). Stilaan vindt er een ontkoppeling plaats tussen een stijgend aantal personenkilometers en het bruto binnenlands product (BBP) enerzijds en emissies en energiegebruik anderzijds. Verzurende emissies, ozonprecursoren en PM₁₀ vertonen de laatste jaren een dalende trend. Dat is het resultaat van technologische verbeteringen en aanpassingen aan de samenstelling van de brandstoffen. Ondanks een stabilisatie van de broeikasgasemissie sinds 2000 ziet men niet diezelfde dalende trend, onder meer als gevolg van de toename van het aantal personenkilometers en het aantal voertuigen op de Vlaamse wegen.

Figuur 2.5: Eco-efficiëntie van personenvervoer (Vlaanderen, 1995, 2000-2004)



* voorlopige cijfers

Bron: APS, De Lijn, FODMV, Energiebalans Vlaanderen VITO, VITO, VMM



Naast de groei van het wagenpark kende Vlaanderen de afgelopen jaren ook een groei van het collectieve transport. De personenkilometers afgelegd met bus en tram stegen tussen 1990 en 2004 met 66 %. De afgelegde personenkilometers met de trein stegen met 34 %. Er was een opvallende stijging wat het aantal reizigers betreft. Het aantal busreizigers verdubbelde bijna in de periode 1990-2004. Ook op de treinen waren er in die periode een kwart meer reizigers. Voor zowel bus- als treinverkeer gaat de stijgende Vlaamse tendens in tegen een dalende Europese trend.

De Vlaming is zich bovendien steeds meer en verder gaan verplaatsen met het vliegtuig, met name ten gevolge van het dalen van de prijzen van tickets en het zoeken naar 'nieuwe', 'exotische', goedkope bestemmingen. In 2002 brachten Vlamingen 75 % van de lange vakantiebestemmingen (meer dan vier opeenvolgende nachten) door in het buitenland (met Frankrijk en Spanje op kop). Met name de komst van low-cost carriers heeft gezorgd voor spectaculaire groeipercentages in het aantal passagiers dat landelijke luchthavens te verwerken krijgen¹. De broeikasgasemissies van het personenverkeer per vliegtuig zijn eveneens aanzienlijk toegenomen. De precieze gevolgen van het vliegverkeer voor het milieu (broeikas effect en luchtverontreiniging) zijn echter nog onzeker. Ook de lokale milieudruk, in termen van geluidsbelasting en lokale luchtverontreiniging, neemt toe als gevolg van verkeersstromen van en naar luchthavens.

¹ Hierbij dient wel de kanttekening gemaakt te worden dat het niet alleen om Belgische maar ook om niet-Belgische passagiers gaat.

ENERGIEGEBRUIK DOOR TOENAME PRODUCTKILOMETERS

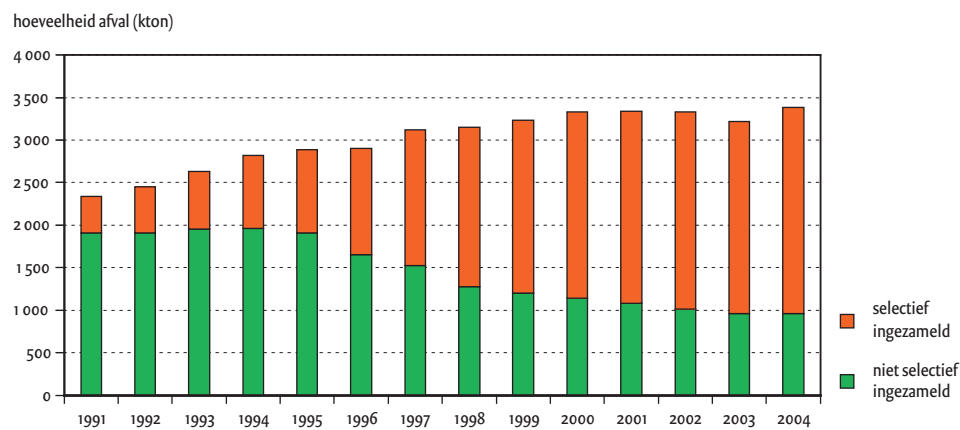
Vlamingen hebben ook indirect door hun consumptie van goederen die afkomstig zijn uit verschillende delen van de wereld een impact op het klimaatvraagstuk en de luchtkwaliteit. Die goederen moeten grote afstanden afleggen om op de plaats van bestemming aan te komen waar ze geconsumeerd worden (denk onder meer aan elektronica uit China en voedingsmiddelen uit bijvoorbeeld Chili). Ter illustratie: niet alleen in Vlaanderen, maar in geheel Europa zien we dat op steeds grotere schaal voedselproducten over langere afstanden worden getransporteerd gedurende het hele jaar. De consument stelt steeds hogere eisen. Zo wil men seizoensgebonden producten het hele jaar kunnen consumeren. Bijgevolg neemt de milieudruk door het aantal en de lengte van de transportbewegingen aanzienlijk toe. Bovendien wil men in steeds toenemende mate voedingsproducten van

elders op de wereld. Voedselproducten die de Vlaming veelvuldig consumeert en die grote afstanden hebben afgelegd zijn bijvoorbeeld tropisch fruit, vis, wijn (afkomstig uit bijvoorbeeld Zuid Afrika, Brazilië etc). Die producten hebben soms duizenden kilometers gereisd alvorens geconsumeerd te worden in Vlaanderen. Een doorsnee maaltijd heeft al gauw zo'n 24.000 km afgelegd. Niet alleen de afstand speelt daarbij een rol, maar ook de keuze van het transportmiddel. Levenscyclusanalyses leren ons onder meer dat bijvoorbeeld in Zweden de consumptie van tropisch fruit een energie-input kent van 115 MJ per kilo. In vergelijking met bijvoorbeeld een lokaal geteelde appel (3,5 MJ per kilo) is dat zeer hoog (Carlsson – Kanyama et al., 2003). Voor Vlaanderen zijn er nog geen berekeningen gemaakt.

gingstijd van die goederen afneemt. Meer dan de helft van het afval bestaat uit metaal, ongeveer 20 % is kunststof en minder dan 10 % is glas. Wel wordt de laatste jaren steeds meer elektronisch afval gerecycleerd.

Ondanks de toename van de totale hoeveelheid huishoudelijk afval, vertonen de mogelijkheden voor hergebruik een positieve ontwikkeling. De fractie selectief ingezameld huishoudelijk afval is sterk toegenomen ten opzichte van 1991 en bedraagt nu ongeveer 71 % in tegenstelling tot de 20 % van 1991 (figuur 2.7). Het merendeel van het selectief ingezamelde afval wordt hergebruikt, gerecycleerd en gecomposteerd.

Figuur 2.7: Evolutie van aanbod huishoudelijk afval naar inzamelingswijze



Bron: OVAM

Het vraagstuk van de groeiende afvalberg heeft in het bijzonder betrekking op het omgaan met gevaarlijk afval, de emissies van het verbranden van afval, de benodigde ruimte voor het storten (binnen Vlaanderen, aangezien afval niet meer uitgevoerd kan worden), het verminderen en voorkomen van afval (hoofdstuk 10 Afval).

DUURZAME CONSUMPTIE VRAAGT OM TRANSITIES

De milieu-impact van het consumptiegedrag van de Vlaming is aanzienlijk en neemt nog steeds toe. Op een aantal deelterreinen is vooruitgang geboekt (onder meer op het gebied van het scheiden van het afval), maar op vele terreinen nog niet.

Milieuverantwoord consumeren maakt onderdeel uit van de ambitie van het 'verduurzamen' van de consumptie in Vlaanderen. Ontkoppeling staat centraal in het huidige consumptie-duurzaamheidsbeleid in Vlaanderen dat bepaald wordt door ontwikkelingen op het internationale (onder meer uitvoeringsplan van Johannesburg en Marrakech-proces) en het federale niveau. België heeft inmiddels een nationale strategie ontwikkeld in het Federaal Plan Duurzame ontwikkeling waarvan de tweede editie in 2004 is verschenen. Dat plan sluit naadloos aan bij de thema's die op Europees vlak inzake duurzame ontwikkeling, en dus ook duurzame consumptie, zijn aangereikt, waaronder:

- het meer verantwoord beheren van natuurlijke hulpbronnen;
- het bestrijden van de klimaatverandering;
- het verzekeren van een duurzaam vervoerssysteem.

Instrumenten die in dat federaal plan worden aangereikt zijn onder meer: diensten aanmoedigen die de aanschaf van producten vermijden, fiscale ontmoediging van milieuvriendelijke producten, labeling, internalisering van externe kosten, meer hergebruik van producten, implementeren van milieuvriendelijke technologie, en meer informeren, sensibiliseren en stimuleren van de keuzes voor duurzamere producten en diensten.

Op Vlaams niveau wordt momenteel gewerkt aan een duurzaamheidsstrategie (Vlaamse Strategie Duurzame Ontwikkeling).

Daarnaast is het milieubeleidsplan een belangrijk kader voor de periode 2003-2007. De burger en zijn consumptiepatronen zijn daarbij een belangrijk speerpunt. Ondanks het gegeven dat er meerdere beleidskaders zijn geformuleerd op Europees, federaal, Vlaams en lokaal niveau, is duidelijk geworden dat er van een daadwerkelijke verduurzaming van de consumptiepatronen van Vlaanderen nog weinig sprake is.

Het doorgronden van consumptiepatronen is een complexe opgave. Hetzelfde geldt voor de ontwikkeling van oplossingsrichtingen om tot een duurzame consumptie te komen. Er is een mix van beleidsinstrumenten nodig (waaronder economische, juridische, en informatieve) gericht op verschillende maatschappelijke doelgroepen, waarbij niet alleen de milieudruk in Vlaanderen, maar ook elders in de wereld wordt geadresseerd. De overheid zal een verduurzaming van de consumptie niet kunnen bewerkstelligen door een beleid van sturing alleen. Meerdere maatschappelijke spelers moeten in dat proces van verduurzaming een rol krijgen. Daarbij kan men denken aan maatschappelijke organisaties, het bedrijfsleven en natuurlijk de consumenten zelf. De overheid zou samen met die spelers doorbraken moeten realiseren. Transitie in de vorm van systeeminnovaties zouden een bijdrage kunnen leveren aan een verdere verduurzaming van de consumptiepatronen van Vlamingen.

**MEER INFORMATIE OVER
Huishoudens, Materiaalstromen, Industrie,
Energie, Transport en Afval
OP [WWW.MILIEURAPPORT.BE](http://www.milieुरapport.be).**

REFERENTIES

Carlsson-Kanyama A., Ekström M.P. & Shanahan H. (2003) Food and life cycle energy inputs: consequences of diet and ways to increase efficiency, *Ecological Economics*; 44; 293-307.

EMA (verwacht in 2006) Household consumption and the environment, Europees Milieuagentschap, Kopenhagen.

Skovgaard M., Collins C., Gilbert U., Kourmouis F., Moll S. & Zoboli R. (2005) Waste and resource', background paper for the EEA report on household consumption and the environment, European Topic Centre on Resource and Waste Management, Copenhagen.

LECTOREN

Esmeralda Borgo, *Bond Beter Leefmilieu Vlaanderen* vzw

Griet De Ceuster, Bruno Van Zeebroeck, *Transport & Mobility Leuven*
Bart De Schutter, *Projectteam Doelgroepenbeleid*

Nadine Dufait, *ANRE, Departement EWBL*

Chris Dutry, *Gezinskrant De Bond*

Geert Fremout, *VODO* vzw

Joeri Gerlo, *CDO, UGent*

Inneke Peersman, *Nuon Belgium* nv

Johan Peymen, *IN*

Koen Smeets, Walter Tempst,

Jan Verheyen, *OVAM*

Paul Thomas, *Afdeling Water, AMINAL*

Jan Van der Sluys, *VMW*

Tineke Van Engeland, *Netwerk Bewust Verbruiken* vzw

Etienne Van Hecke, *Instituut voor Sociale en Economische Geografie, K.U.Leuven*

Steven Vanholme, *Natuurpunt* vzw

Hugo Westyn, *Electrabel* nv